



**РЕСПУБЛИКА КРЫМ
СОВЕТСКИЙ РАЙОН
КРАСНОФЛОТСКИЙ СЕЛЬСКИЙ СОВЕТ**

**II созыва
РЕШЕНИЕ
25-й сессии**

15.04.2021 года
с. Краснофлотское

№ 02

**Об утверждении Правил благоустройства
и санитарного содержания территории
муниципального образования Краснофлотское
сельское поселение Советского района
Республики Крым**

В соответствии со статьей 14 Федерального Закона «Об общих принципах организации местного самоуправления в Российской Федерации» от 06 октября 2003 года № 131-ФЗ, Градостроительным кодексом Российской Федерации от 29 октября 2004 года № 190-ФЗ, Федеральным законом от 30 марта 1999 года № 52-ФЗ «О санитарно-эпидемиологическом благополучии населения», в целях создания благоприятных условий для жизнедеятельности поселения, охраны окружающей среды, обеспечения безопасности дорожного движения, сохранения жизни, здоровья и имущества граждан, Устава муниципального образования Краснофлотское сельское поселение Советского района Республики Крым, Краснофлотский сельский совет

РЕШИЛ:

1. Утвердить Правила благоустройства и санитарного содержания территории муниципального образования Краснофлотское сельское поселение Советского района Республики Крым
2. Решение 30-й сессии 1 созыва Об утверждении Правил благоустройства и озеленения Краснофлотского сельского поселения Советского района Республики Крым от 27.10.2017г. №4-считать утратившим силу.
2. Контроль за выполнением настоящего решения возложить на постоянную комиссию сельского совета по сельскому хозяйству, земельным отношениям, жилищно-коммунальному хозяйству, благоустройству, строительству, промышленности, транспорту и связи, торговле и предпринимательству, экологии и чрезвычайным ситуациям.
3. Настоящее решение вступает в силу со дня принятия и обнародования его в установленном порядке.

**Председатель
Краснофлотского сельского совета**

Нестеренко С.Г.

ПРАВИЛА
благоустройства и санитарного
содержания территории муниципального
образования Краснофлотское сельское
поселение Советского района
Республики Крым

Настоящие Правила разработаны в соответствии со статьей 14 Федерального Закона «Об общих принципах организации местного самоуправления в Российской Федерации» от 06 октября 2003 года № 131-ФЗ, Градостроительным кодексом Российской Федерации от 29 октября 2004 года № 190-ФЗ, Федеральным законом от 30 марта 1999 года № 52-ФЗ «О санитарно-эпидемиологическом благополучии населения», в целях создания благоприятных условий для жизнедеятельности поселения, охраны окружающей среды, обеспечения безопасности дорожного движения, сохранения жизни, здоровья и имущества граждан.

В настоящих Правилах изложены основные принципы, подходы, качественные характеристики и показатели, используемые при благоустройстве территории.

К объектам благоустройства относятся территории различного функционального назначения, на которых осуществляется деятельность по благоустройству, в том числе:

- детские площадки, спортивные и другие площадки отдыха и досуга;
- площадки для выгула и дрессировки собак;
- площадки автостоянок;
- улицы (в том числе пешеходные) и дороги;
- парки, скверы, иные зеленые зоны;
- площади, набережные и другие территории;
- технические зоны транспортных, инженерных коммуникаций, водоохранные зоны;
- контейнерные площадки и площадки для складирования отдельных групп коммунальных отходов.

К элементам благоустройства в настоящих Правилах относят, в том числе:

- элементы озеленения;
- покрытия;
- ограждения (заборы);
- водные устройства;
- уличное коммунально-бытовое и техническое оборудование;
- игровое и спортивное оборудование;
- элементы освещения;
- средства размещения информации и рекламные конструкции;
- малые архитектурные формы и городская мебель;
- некапитальные нестационарные сооружения;
- элементы объектов капитального строительства.

Раздел 1. Общие положения, принципы и подходы

Настоящие Правила действуют на всей территории муниципального образования Краснофлотское сельское поселение и обязательны для выполнения всеми юридическими и физическими лицами, являющимися собственниками или арендаторами земельных участков, застройщиками, собственниками, владельцами или арендаторами зданий, строек, сооружений, расположенных на территории поселения.

К деятельности по благоустройству территории относится разработка проектной документации по благоустройству территории, выполнение мероприятий по благоустройству территорий и содержание объектов благоустройства.

В настоящих правилах под проектной документацией по благоустройству территории понимается пакет документации, основанной на стратегии развития муниципального образования и концепции, отражающей потребности жителей муниципального образования Краснофлотское сельское поселение, который содержит материалы в текстовой и графической форме и определяет проектные решения по благоустройству территории. Состав данной документации может быть различным в зависимости от того, к какому объекту благоустройства он относится.

Благоустройство территории муниципального образования Краснофлотское сельское поселение осуществляется путем улучшения, обновления, трансформации, использования лучших практик и технологий, в том числе путем развития инфраструктуры, системы управления, технологий, коммуникаций между жителями и сообществами.

Содержание объектов благоустройства осуществляется путем поддержания в надлежащем техническом, физическом, эстетическом состоянии объектов благоустройства, их отдельных элементов в соответствии с эксплуатационными требованиями. При разработке и выборе проектов по благоустройству территорий важным критерием является стоимость их эксплуатации и содержания.

Участниками деятельности по благоустройству могут выступать:

- а) население муниципального образования Краснофлотское сельское поселение, которое формирует запрос на благоустройство и принимает участие в оценке предлагаемых решений. В отдельных случаях жители муниципального образования Краснофлотское сельское поселение участвуют в выполнении работ. Жители могут быть представлены общественными организациями и объединениями;
- б) администрация муниципального образования Краснофлотское сельское поселение формирует техническое задание, выбирает исполнителей и обеспечивает финансирование в пределах своих полномочий;
- в) хозяйствующие субъекты, осуществляющие деятельность на территории муниципального образования Краснофлотское сельское поселение могут участвовать в формировании запроса на благоустройство, а также в финансировании мероприятий по благоустройству;
- г) представители профессионального сообщества, в том числе ландшафтные архитекторы, специалисты по благоустройству и озеленению, архитекторы и дизайнеры, разрабатывающие концепции и проекты благоустройства, рабочую документацию;
- д) исполнители работ, специалисты по благоустройству и озеленению, в том числе возведению малых архитектурных форм;
- е) иные лица.

Жители муниципального образования Краснофлотское сельское поселение могут участвовать в подготовке и реализации проектов по благоустройству в целях повышения эффективности расходов на благоустройство и качество реализованных проектов, а также обеспечения сохранности созданных объектов благоустройства.

Участие жителей может быть прямым или опосредованным через общественные организации, в том числе организации, объединяющие профессиональных проектировщиков - архитекторов, ландшафтных архитекторов, дизайнеров, а также ассоциации и объединения предпринимателей. Оно осуществляется путем инициирования проектов благоустройства, участия в обсуждении проектных решений и, в некоторых случаях, реализации принятого решения.

Концепция благоустройства для каждой территории создается с учетом потребностей и запросов жителей и других участников деятельности по благоустройству и при их непосредственном участии на всех этапах создания концепции, а также с учетом стратегических задач комплексного устойчивого развития сельских территорий, в том числе формирования возможности для создания новых связей, общения и взаимодействия отдельных граждан и сообществ, их участия в проектировании и реализации проектов по развитию территории, содержанию объектов благоустройства и для других форм взаимодействия жителей населенного пункта.

Обеспечение качества городской среды при реализации проектов благоустройства территорий достигается путем реализации следующих принципов:

- Принцип функционального разнообразия - насыщенность территории микрорайона (улицы, квартала, жилого комплекса) разнообразными социальными и коммерческими сервисами.

- Принцип комфортной организации пешеходной среды - создание на территории муниципального образования Краснофлотское сельское поселение условий для приятных, безопасных, удобных пешеходных прогулок. Привлекательность пешеходных прогулок обеспечивается путем совмещения различных функций (транзитная, коммуникационная, рекреационная, потребительская) на пешеходных маршрутах.

- Принцип обеспечения пешеходных прогулок для различных категорий граждан, в том числе для маломобильных групп граждан при различных погодных условиях.

- Принцип комфортной мобильности - наличие у жителей сопоставимых по скорости и уровню комфорта возможностей доступа к основным точкам притяжения на территории муниципального образования Краснофлотское сельское поселение и за ее пределами при помощи различных видов транспорта (личный автотранспорт, различные виды общественного транспорта, велосипед).

- Принцип комфортной среды для общения - гармоничное размещение территорий, которые постоянно и без платы за посещение доступны для населения, в том числе площади, набережные, улицы, пешеходные зоны, скверы, парки (далее - общественные пространства) и территорий с ограниченным доступом посторонних людей, предназначенных для уединенного общения и проведения времени (далее - приватное пространство).

- Принцип насыщенности общественных и частных пространств разнообразными элементами природной среды (зеленые насаждения, водные объекты и др.) различной площади, плотности территориального размещения и

пространственной организации в зависимости от функционального назначения части территории.

Реализация принципов комфортной среды для общения и комфортной пешеходной среды предполагает создание условий для защиты общественных и частных пространств от вредных факторов среды (шум, пыль, загазованность) эффективными архитектурно-планировочными приемами.

Общественные пространства обеспечивают принцип пространственной и планировочной взаимосвязи жилой и общественной среды, точек притяжения людей, транспортных узлов на всех уровнях.

Реализация комплексных проектов благоустройства осуществляется с привлечением собственников земельных участков, находящихся в непосредственной близости от территории комплексных проектов благоустройства и иных заинтересованных сторон (застройщиков, управляющих организаций, объединений граждан и предпринимателей, собственников и арендаторов коммерческих помещений в прилегающих зданиях), в том числе с использованием механизмов государственно-частного партнерства. необходимо разработка единых или согласованных проектов благоустройства для связанных между собой территорий поселения, расположенных на участках, имеющих разных владельцев.

Определение конкретных зон, территорий, объектов для проведения работ по благоустройству, очередность реализации проектов, объемы и источники финансирования устанавливаются в соответствующей муниципальной программе по благоустройству территории.

При разработке муниципальных программ по благоустройству территорий проводится инвентаризация объектов благоустройства и разрабатываются паспорта объектов благоустройства.

В паспорте отображается следующая информация:

- о собственниках и границах земельных участков, формирующих территорию объекта благоустройства;
- ситуационный план;
- элементы благоустройства,
- сведения о текущем состоянии;
- сведения о планируемых мероприятиях по благоустройству территорий.

Обоснование предложений по определению конкретных зон, территорий, объектов для проведения работ по благоустройству, установления их границ, определения очередности реализации проектов, объемов и источников финансирования для последующего учета в составе документов стратегического, территориального планирования, планировки территории осуществляется на основе комплексного исследования современного состояния и потенциала развития территории муниципального образования (элемента планировочной структуры).

В качестве приоритетных объектов благоустройства необходимо выбирать активно посещаемые или имеющие очевидный потенциал для роста пешеходных потоков территории поселка, с учетом объективной потребности в развитии тех или иных общественных пространств, экономической эффективности реализации и планов развития муниципального образования.

Раздел 2. Основные понятия и термины, используемые в настоящих Правилах

1) Благоустройство территории – комплекс мероприятий по инженерной подготовке и обеспечению безопасности, озеленению, устройству покрытий, освещению, размещению малых архитектурных форм и объектов монументального искусства, обеспечение чистоты и порядка, надлежащего технического состояния и безопасности объекта благоустройства.

2) Механизированная уборка – уборка территорий с применением специализированной уборочной техники.

3) Ручная уборка – уборка территорий ручным способом с применением средств малой механизации.

4) Уборочная техника – специализированная техника для уборки территории населенных пунктов поселения.

5) Содержание дорог – комплекс работ по поддержанию транспортно – эксплуатационного состояния дороги, дорожных сооружений, полосы отвода и элементов обустройства дороги, организации и безопасности дорожного движения.

6) Территория предприятий, организаций, учреждений и иных хозяйствующих субъектов – часть территории муниципального образования Черноземненское сельское поселение, находящаяся в собственности или переданная целевым назначением юридическим, физическим лицам на праве, установленном законодательством.

7) Прилегающая территория – территория общего пользования, которая прилегает к зданию, строению, сооружению, земельному участку в случае, если такой земельный участок образован, и границы которой определены правилами благоустройства территории муниципального образования (далее - правила благоустройства).

8) Границы прилегающей территории - местоположение прилегающей территории, установленное посредством определения координат характерных точек ее границ.

9) Внутренняя часть границ прилегающей территории - часть границ прилегающей территории, непосредственно примыкающая к границе здания, строения, сооружения, земельного участка, в отношении которого установлены границы прилегающей территории, то есть являющаяся их общей границей.

10) Внешняя часть границ прилегающей территории - часть границ прилегающей территории, не примыкающая непосредственно к зданию, строению, сооружению, земельному участку, в отношении которого установлены границы прилегающей территории, то есть не являющаяся их общей границей.

11) Площадь прилегающей территории - площадь геометрической фигуры, образованной проекцией границ прилегающей территории на горизонтальную плоскость.

13) Территории общего пользования - территории, которыми беспрепятственно пользуется неограниченный круг лиц (в том числе площади, улицы, проезды, набережные, береговые полосы водных объектов общего пользования, скверы, бульвары).

14) Границы земельного участка – в границы земельного участка включаются объекты, входящие в состав недвижимого имущества, подъезды и подходы к ним.

15) Красные линии – границы, отделяющие территории кварталов, и других элементов планировочной структуры от улиц, проездов, площадей.

16) Домовладение – дом (строение) с прилегающим земельным участком.

17) Твердые коммунальные отходы - отходы, образующиеся в жилых помещениях в процессе потребления физическими лицами, а также товары, утратившие свои потребительские свойства в процессе их использования физическими лицами в жилых помещениях в целях удовлетворения личных и бытовых нужд. К твердым коммунальным отходам также относятся отходы, образующиеся в процессе деятельности юридических лиц, индивидуальных предпринимателей и подобные по составу отходам, образующимся в жилых помещениях в процессе потребления физическими лицами;

18) Промышленные отходы – отходы определенного производства, в том числе строительные.

19) Крупногабаритные отходы" - твердые коммунальные отходы (мебель, бытовая техника, отходы от текущего ремонта жилых помещений и др.), размер которых не позволяет осуществить их складирование в контейнерах;

20) Санитарная очистка территории – сбор, вывоз и утилизация (обезвреживание) коммунальных (бытовых) отходов.

22) Несанкционированная свалка – самовольный (несанкционированный) сброс (размещение) или складирование твердых коммунальных отходов (ТКО), крупногабаритного мусора (КГМ), отходов производства и строительства, другого мусора, образованного в процессе деятельности юридических и физических лиц на площади свыше 50 кв. м. и объемом свыше 20 куб. м.

23) Свалка – специально оборудованное сооружение, предназначенное для размещения отходов.

24) Брошенный (разукомплектованный) автотранспорт – транспортное средство, от которого собственник в установленном законом порядке отказался или не имеющее собственника, т.е. собственник которого неизвестен (бесхозный).

25) Элементы озеленения - зеленые насаждения, деревья, кустарники, газоны, цветники и естественные природные растения.

26) Восстановительная стоимость зеленых насаждений – материальная компенсация ущерба, выплачиваемая за нанесение вреда зеленым насаждениям, находящихся в муниципальной собственности, взимаемая при санкционированных пересадках или сносе зеленых насаждений, а также при их повреждении или уничтожении.

27) Место временного хранения отходов – контейнерная площадка, контейнеры, предназначенные для сбора твердых бытовых отходов.

28) Производитель отходов – физическое или юридическое образующее отходы в результате своей деятельности.

29) Элементы благоустройства территории - декоративные, технические, планировочные, конструктивные устройства, растительные компоненты, различные виды оборудования и оформления, малые архитектурные формы, нестационарные торговые объекты, наружная реклама и информация, используемые как составные части благоустройства.

30) Брошенное транспортное средство – транспортное средство, оставленное собственником на срок шесть месяцев и более в состоянии, не исключающем свободный доступ к нему иных лиц (вследствие отсутствия дверей, элементов остекления кузова, иных элементов кузова, незапертых дверей, невозможности запираения дверей и т.п.), а также имеющее признаки невозможности использования по назначению (спущенные колеса, отсутствие колес или иных конструктивных деталей и другие), и находящееся при этом в местах общего пользования

(придомовых территориях), не предназначенных для хранения транспортных средств (вне специально отведенных мест для размещения транспортных средств), либо находящееся длительное время (шесть месяцев и более) в специально отведенных местах для размещения транспортных средств (парковках, парковочных местах, платных автостоянках, за исключением гаражей или иных зданий, помещений, предназначенных для хранения техники), и препятствующее проезду, проходу пешеходов, уборке территории, проезду автомашин экстренных служб, иного спецтранспорта, мусороуборочных машин к подъездам, мусорным контейнерам и (или) размещенное с нарушением требований настоящих Правил. Брошенное транспортное средство в целях устранения препятствий проезду автомобилей, проходу пешеходов, уборке территории, проезду автомашин экстренных служб, иного спецтранспорта, мусороуборочных машин к подъездам, мусорным контейнерам, а также устранения потенциальной террористической угрозы подлежит эвакуации в установленном порядке.

31) Животное без владельца - животное, которое не имеет владельца или владелец которого неизвестен;

32) Потенциально опасные собаки - собаки определенных пород, их гибриды и иные собаки, представляющие потенциальную опасность для жизни и здоровья человека и включенные в перечень потенциально опасных собак, утвержденный Правительством Российской Федерации;

Раздел 3. Порядок определения границ прилегающих территорий

1. Границы прилегающей территории определяются в отношении территорий общего пользования, которые прилегают (то есть имеют общую границу) к зданию, строению, сооружению, земельному участку в случае, если такой земельный участок образован (далее - земельный участок), в зависимости от расположения зданий, строений, сооружений, земельных участков в существующей застройке, вида их разрешенного использования и фактического назначения, их площади и протяженности указанной общей границы, установленной в соответствии с частью 3 статьи 3 Закона Республики Крым от 5 марта 2019 г. №574-ЗРК/2019 максимальной и минимальной площади прилегающей территории, а также иных требований.

2. Правилами благоустройства устанавливается максимальная и минимальная площадь прилегающей территории. Максимальная и минимальная площадь прилегающей территории может быть установлена дифференцированно для различных видов прилегающих территорий, а также в зависимости от расположения зданий, строений, сооружений, земельных участков в существующей застройке, вида их разрешенного использования и фактического назначения, их площади, протяженности указанной в части 2 статьи 3 Закона Республики Крым от 5 марта 2019 года № 574-ЗРК/2019 общей границы, иных существенных факторов.

3. В границах прилегающих территорий могут располагаться только следующие территории общего пользования или их части:

1) пешеходные коммуникации, в том числе тротуары, аллеи, дорожки, тропинки;

2) палисадники, клумбы;

3) иные территории общего пользования, установленные правилами благоустройства, за исключением дорог, проездов и других транспортных коммуникаций, парков, скверов, бульваров, береговых полос, а также иных территорий, содержание которых является обязанностью правообладателя в соответствии с законодательством Российской Федерации.

4. Границы прилегающей территории определяются с учетом следующих ограничений:

1) в отношении каждого здания, строения, сооружения, земельного участка могут быть установлены границы только одной прилегающей территории, в том числе границы, имеющие один замкнутый контур или два непересекающихся замкнутых контура;

2) установление общей прилегающей территории для двух и более зданий, строений, сооружений, земельных участков, за исключением случаев, когда строение или сооружение, в том числе объект коммунальной инфраструктуры, обеспечивает исключительно функционирование другого здания, строения, сооружения, земельного участка, в отношении которого определяются границы прилегающей территории, не допускается;

3) пересечение границ прилегающих территорий, за исключением случая установления общих смежных границ прилегающих территорий, не допускается;

4) внутренняя часть границ прилегающей территории устанавливается по границе здания, строения, сооружения, земельного участка, в отношении которого определяются границы прилегающей территории;

5) внешняя часть границ прилегающей территории не может выходить за пределы территорий общего пользования и устанавливается по границам земельных участков, образованных на таких территориях общего пользования, или по границам, закрепленным с использованием природных объектов (в том числе зеленым насаждениям) или объектов искусственного происхождения (дорожный и (или) тротуарный бордюр, иное подобное ограждение территории общего пользования), а также по возможности иметь смежные (общие) границы с другими прилегающими территориями (для исключения вклинивания, вкрапливания, изломанности границ, чересполосицы при определении границ прилегающих территорий и соответствующих территорий общего пользования, которые будут находиться за границами таких территорий).

5. Границы прилегающей территории отображаются на схеме границ прилегающей территории на кадастровом плане территории (далее - схема границ прилегающей территории). В схеме границ прилегающей территории также указываются кадастровый номер и адрес здания, строения, сооружения, земельного участка, в отношении которого установлены границы прилегающей территории, площадь прилегающей территории, условный номер прилегающей территории.

6. Подготовка схемы границ прилегающей территории осуществляется в соответствии с Законом уполномоченным органом местного самоуправления в сфере градостроительной деятельности или по его заказу кадастровым инженером и финансируется за счет средств местного бюджета в порядке, установленном бюджетным законодательством.

7. Подготовка схемы границ прилегающей территории осуществляется в форме электронного документа, в том числе в информационно-телекоммуникационной сети Интернет или с использованием иных технологических и программных средств. Схемы границ нескольких прилегающих территорий или всех прилегающих территорий на территории муниципального образования могут быть подготовлены в форме одного электронного документа. В случае подготовки схемы границ прилегающей территории кадастровым инженером электронный документ подписывается усиленной квалифицированной подписью кадастрового инженера, подготовившего такую схему.

8. Установление и изменение границ прилегающей территории осуществляются путем утверждения представительным органом муниципального образования схемы границ прилегающей территории в составе правил благоустройства в соответствии с требованиями статьи 45.1 Федерального закона от 6 октября 2003 года №131-ФЗ "Об общих принципах организации местного самоуправления в Российской Федерации" и статьи 5.1 Градостроительного кодекса Российской Федерации.

9. Уполномоченный орган местного самоуправления в сфере градостроительной деятельности не позднее десяти рабочих дней со дня утверждения схемы границ прилегающей территории направляет информацию об утверждении такой схемы в уполномоченный Советом министров Республики Крым исполнительный орган государственной власти Республики Крым.

10. Утвержденные схемы границ прилегающей территории публикуются в порядке, установленном для официального опубликования муниципальных правовых актов, и размещаются на официальном сайте муниципального образования (при наличии такого официального сайта) и уполномоченного Советом министров Республики Крым исполнительного органа государственной власти Республики Крым в информационно-телекоммуникационной сети Интернет, а также подлежат размещению в информационной системе обеспечения градостроительной деятельности не позднее одного месяца со дня их утверждения, если иные сроки не установлены для официального опубликования муниципальных правовых актов.

12. Период подготовки и утверждения указанной Схемы площадь прилегающей территории определяется в следующем порядке:

- площадь прилегающей территории к многоквартирным домам, под которыми образованы земельные участки, определяется как территория, не превышающая 5 метров по периметру от границы данного участка;

- в отношении капитальных объектов площадь прилегающей территории устанавливается в пределах не менее 3 метров по периметру от объекта и не более 30 метров по периметру от объекта; - в отношении земельных участков и участков индивидуальных домовладений площадь прилегающей территории определяется в пределах не более 5 метров от земельных участков и участков индивидуальных домовладений;

- в отношении садоводческих некоммерческих товариществ и гаражно-потребительских кооперативов площади прилегающей к границам земельного участка территории устанавливаются в размере не менее 3 метров и не более 30 метров по периметру от объекта;
- в отношении территорий, прилегающих к автозаправочным станциям, станциям технического обслуживания, местам мойки автотранспорта, автозаправочным комплексам площадь определяется как территория не менее 3 метров от указанных объектов и не более 30 метров;
- в случае пересечения прилегающей территории с дорогой общего пользования, площадь прилегающей территории устанавливается до пересечения с дорожным бордюром или тротуарным бордюром. При отсутствии дорожного бордюра площадь прилегающей территории определяется до непосредственного пересечения с дорогой общего пользования. При пересечении прилегающих территорий двух и более объектов, площади которых фактически менее площади, установленной данными Правилами, их площадь определяется половиной расстояния между объектами. Подготовленная собственниками и пользователями земельных участков, строений, сооружений схема границ прилегающей к указанным объектам территории предоставляется в Администрацию муниципального образования Краснофлотское сельское поселение для согласования и получения соответствующего заключения.

Раздел 4. Содержание прилегающих территорий объектов

4.1. Уборка и санитарное содержание прилегающих территорий осуществляется владельцами, пользователями земельных участков и объектов недвижимости в соответствии с настоящими Правилами за счет собственных средств.

4.2. Прилегающая территория подлежит санитарному содержанию и уборке. Размер территории, подлежащей содержанию, уборке и благоустройству, определяется на основании землеустроительных документов и настоящими Правилами. Все собственники земельных участков несут солидарную ответственность по содержанию прилегающих (закрепленных) территорий.

4.3. Границы прилегающей территории определяются в отношении территорий общего пользования, которые прилегают (то есть имеют общую границу) к зданию, строению, сооружению, земельному участку в случае, если такой земельный участок образован, в зависимости от расположения зданий, строений, сооружений, земельных участков в существующей застройке, вида их разрешенного использования и фактического назначения, их площади и протяженности указанной общей границы, установленной в соответствии с п.12 Раздела 3. настоящих Правил площади прилегающей территории. 2.1.2.4. Собственники, арендаторы зданий, строений, сооружений, помещений обязаны заключить соглашения о содержании прилегающей территории в целях закрепления территории муниципального образования Краснофлотское сельское поселение Советского района Республики Крым для содержания и благоустройства.

Соглашение заключается между администрацией Администрацией Краснофлотского сельского поселения Советского района Республики Крым и физическими, юридическими лицами, индивидуальными предпринимателями. Форма, условия, права, обязанности, в том числе временные рамки уборки прилегающих территорий, ответственность сторон в соответствии с Соглашением

утверждаются муниципальным правовым актом. Неотъемлемой частью Соглашения является схема границ территории, прилегающей к объекту, разрабатываемая в соответствии с п.2.1.2.3. раздела 2.1., п.13 раздела 2.1. настоящих Правил. При этом таким соглашением определяется площадь прилегающей территории.

2.1.2.5. Санитарная уборка и содержание прилегающей территории производится по мере необходимости, но не реже одного раза в месяц. Организации и граждане обязаны обеспечивать своевременную и качественную санитарную уборку, покос сорной растительности (в том числе – карантинных объектов в соответствии с Федеральным Законом от 21 июля 2014 года №206-ФЗ «О карантине растений») на принадлежащих им на праве собственности, находящихся во владении и (или) пользовании земельных участках, а также прилегающей территории в соответствии с настоящими Правилами.

Раздел 5. Формы и механизмы участия жителей в принятии решений по благоустройству и непосредственному участию

5.1. Общие положения. Задачи, польза и формы общественного участия

5.1.1. Вовлеченность в принятие решений и реализацию проектов, реальный учет мнения всех субъектов благоустройства, повышает их удовлетворенность окружающей средой, формирует положительный эмоциональный фон, ведет к повышению субъективного восприятия качества жизни (реализуя базовую потребность человека быть услышанным, влиять на происходящее в его среде жизни).

5.1.2. Участие в развитии окружающей среды создает новые возможности для общения, сотворчества и повышает субъективное восприятие качества жизни (реализуя базовую потребность в сопричастности и соучастии, потребность принадлежности к целому). Важно, чтобы и физическая среда, и социальные регламенты и культура подчеркивали общность и личную ответственность, создавали возможности для знакомства и стимулировали общение горожан по вопросам повседневной жизни, совместному решению задач, созданию новых смыслов и идей, некоммерческих и коммерческих проектов.

5.1.3. Общественное участие на этапе планирования и проектирования снижает количество и глубину несогласованностей, противоречий и конфликтов, снижает возможные затраты по их разрешению, повышает согласованность и доверие между органами государственной и муниципальной власти и селянами, формирует лояльность со стороны населения и создаёт кредит доверия на будущее, а в перспективе превращает субъектов в партнёров органов власти.

5.1.4. Новый запрос на соучастие со стороны органов власти, приглашение к участию в развитии территории талантливых местных профессионалов, активных селян, представителей сообществ и различных организаций ведёт к учёту различных мнений, объективному повышению качества решений, открывает скрытые ресурсы всех субъектов развития, содействует развитию местных кадров, предоставляет новые возможности для повышения социальной связанности, развивает социальный капитал поселения и способствует формированию новых субъектов развития, кто готов думать о поселении, участвовать в его развитии, в том числе личным временем и компетенциями, связями, финансами и иными ресурсами – и таким образом повышает качество жизни и окружающей среды в целом.

5.1.5. Основные решения

а) формирование нового общественного института развития, обеспечивающего максимально эффективное представление интересов и включение способностей и ресурсов всех субъектов сельской жизни в процесс развития территории;

б) разработка внутренних регламентов, регулирующих процесс общественного соучастия;

в) внедрение технологий, которые позволяют совмещать разнообразие мнений и интересов с необходимостью принимать максимально эффективные рациональные решения зачастую в условиях нехватки временных ресурсов, технической сложности решаемых задач и отсутствия достаточной глубины специальных знаний у субъектов сельской жизни;

г) в целях обеспечения широкого участия всех заинтересованных сторон и оптимального сочетания общественных интересов и пожеланий и профессиональной экспертизы, провести следующие процедуры:

1 этап: максимизация общественного участия на этапе выявления общественного запроса, формулировки движущих ценностей и определения целей рассматриваемого проекта;

2 этап: совмещение общественного участия и профессиональной экспертизы в выработке альтернативных концепций решения задачи, в том числе с использованием механизма проектных семинаров и открытых конкурсов;

3 этап: рассмотрение созданных вариантов с вовлечением всех субъектов сельской жизни, имеющих отношение к данной территории и данному вопросу;

4 этап: передача выбранной концепции на доработку специалистам, вновь и рассмотрение финального решения, в том числе усиление его эффективности и привлекательности с участием всех заинтересованных субъектов.

5.1.6. Принципы организации общественного участия

5.1.6.1. Все формы общественного соучастия направлены на наиболее полное включение всех заинтересованных сторон, на выявление их истинных интересов и ценностей, их отражение в проектировании любых сельских изменений, на достижение согласия по целям и планам реализации проектов, на мобилизацию и объединение всех субъектов сельской жизни вокруг проектов реализующих стратегию развития территории.

5.1.6.2. Открытое обсуждение проектов благоустройства территорий организовывать на этапе формулирования задач проекта и по итогам каждого из этапов проектирования.

5.1.6.3. Для повышения уровня доступности информации и информирования населения о задачах и проектах в сфере благоустройства и комплексного развития среды всю информацию размещать на официальном сайте администрации муниципального образования в сети «Интернет».

5.1.7. Формы общественного соучастия

5.1.7.1. Для осуществления участия граждан в процессе принятия решений и реализации проектов комплексного благоустройства следовать следующим форматам:

5.1.7.2. Совместное определение целей и задач по развитию территории, инвентаризация проблем и потенциалов среды;

5.1.7.3. Определение основных видов активностей, функциональных зон и их взаимного расположения на выбранной территории;

5.1.7.4. Обсуждение и выбор типа оборудования, некапитальных объектов, малых архитектурных форм, включая определение их функционального назначения, соответствующих габаритов, стилового решения, материалов;

5.1.7.5. Консультации в выборе типов покрытий, с учетом функционального зонирования территории;

5.1.7.6. Консультации по предполагаемым типам озеленения;

5.1.7.7. Консультации по предполагаемым типам освещения и осветительного оборудования;

5.1.7.8. Участие в разработке проекта, обсуждение решений с архитекторами, проектировщиками и другими профильными специалистами;

5.1.7.9. Согласование проектных решений с участниками процесса проектирования и будущими пользователями, включая местных жителей (взрослых и детей), предпринимателей, собственников соседних территорий и других заинтересованных сторон;

5.1.7.10. Осуществление общественного контроля над процессом реализации проекта (включая как возможность для контроля со стороны любых заинтересованных сторон, так и формирование рабочей группы, общественного совета проекта, либо наблюдательного совета проекта);

5.1.7.11. Осуществление общественного контроля над процессом эксплуатации территории (включая как возможность для контроля со стороны любых заинтересованных сторон, так и формирование рабочей группы, общественного совета проекта, либо наблюдательного совета проекта для проведения регулярной оценки эксплуатации территории).

5.1.7.12. При реализации проектов обеспечить информирование общественности о планирующихся изменениях и возможности участия в этом процессе.

5.1.8. Информирование может осуществляться, но не ограничиваться:

5.1.8.1. Официальный сайт, который будет решать задачи по сбору информации, обеспечению регулярного информирования о ходе проекта, размещению отчетов по итогам проведения общественных обсуждений.

5.1.8.2. Публикации в СМИ охватывающими широкий круг людей разных возрастных групп и потенциальные аудитории проекта.

5.1.8.3. Вывешивание объявлений на информационных досках, расположенных в непосредственной близости к проектируемому объекту, а также на специальных стендах на самом объекте; в местах притяжения и скопления людей, в холлах значимых и социальных инфраструктурных объектов, расположенных по соседству с проектируемой территории или на ней.

5.1.8.4. Информирование местных жителей через школы и детский сад. В том числе школьные проекты: организация конкурса рисунков. Сборы пожеланий, сочинений, макетов, проектов, распространение анкет и приглашения для родителей учащихся.

5.1.8.5. Индивидуальные приглашения участников встречи лично, по электронной почте или по телефону.

5.1.8.6. Использование социальных сетей и интернет-ресурсов для обеспечения донесения информации до различных сельских и профессиональных сообществ.

5.1.8.7. Установка специальных информационных стендов в местах с большой проходимостью, на территории самого объекта проектирования. Стенды могут

работать как для сбора анкет, информации и обратной связи, так и в качестве площадок для обнародования всех этапов процесса проектирования и отчетов по итогам проведения общественных обсуждений.

5.1.9. Механизмы общественного участия

5.1.9.1. Обсуждение проектов происходит с использованием следующих инструментов: анкетирование, опросы, интервьюирование, картирование, работа с отдельными группами пользователей, организация проектных семинаров, проведение общественных обсуждений, проведение дизайн-игр с участием взрослых и детей, организация проектных мастерских со школьниками, школьные проекты (рисунки, сочинения, пожелания, макеты), проведение оценки эксплуатации территории.

5.1.9.2. На каждом этапе проектирования обязательно выбирать максимально подходящие для конкретной ситуации механизмы, они должны быть простыми и понятными для всех заинтересованных в проекте сторон.

5.1.9.3. Для проведения общественных обсуждений обязательно выбирать хорошо известные людям общественные и культурные центры, находящиеся в зоне хорошей транспортной доступности, расположенные по соседству с объектом проектирования.

5.1.9.4. По итогам встреч, проектных семинаров, дизайн-игр и любых других форматов общественных обсуждений должен быть сформирован отчет о встрече, а также видеозапись самой встречи и выложены в публичный доступ на официальном сайте администрации муниципального образования для того, чтобы граждане могли отслеживать процесс развития проекта, а также комментировать и включаться в этот процесс на любом этапе.

5.1.9.5. Для обеспечения квалифицированного участия необходимо публиковать достоверную и актуальную информацию о проекте, а также сам проект. Общественный контроль является одним из механизмов общественного участия.

5.1.9.6. Создать условия для проведения общественного контроля в области благоустройства.

5.1.10. Общественный контроль в области благоустройства вправе осуществлять любые заинтересованные физические и юридические лица, в том числе с использованием технических средств для фото-, видеофиксации. Информация о выявленных и зафиксированных в рамках общественного контроля нарушениях в области благоустройства направляется для принятия мер в уполномоченный орган исполнительной власти.

5.1.11. Общественный контроль в области благоустройства осуществляется с учетом положений законов и иных нормативных правовых актов об обеспечении открытости информации и общественном контроле в области благоустройства, жилищных и коммунальных услуг».

Раздел 6. Общие требования к содержанию и уборке территории муниципального образования Краснофлотское сельское поселение Советского района Республики Крым

6.1. К объектам благоустройства относятся:

1) проезжая часть улиц, тротуары, дороги, площади, придомовые территории (в том числе детские и спортивные площадки), искусственные сооружения, пешеходные дорожки, остановки пассажирского транспорта, парки, газоны,

лесопарки, хозяйственные площадки, территории вокруг предприятий торговли, подъезды и территории, прилегающие к строительным площадкам, производственные территории, пустыри и иные поверхности земельных участков в общественных, жилых и рекреационных зонах;

2) места и сооружения, предназначенные для санитарного содержания территории, в том числе оборудование и сооружения для сбора и вывоза отходов производства и потребления;

3) территории производственных объектов, зон инженерной инфраструктуры и зон специального назначения, включая свалки для захоронения отходов производства и потребления, а также прилегающие санитарно-защитные зоны;

4) территории капитальные сооружения станции (вокзалов) всех видов транспорта, сооружения и места для хранения и технического обслуживания автотранспортных средств, в том числе гаражи, автостоянки, автозаправочные станции, моечные комплексы;

5) технические средства организации дорожного движения;

6) устройство наружного освещения и подсветки;

7) фасады зданий (в том числе индивидуальной жилой застройки) и сооружений, элементы их декора, а также иные внешние элементы зданий и сооружений, проездов, кровли, крыльца, ограждения и защитные решетки, навесы, козырьки, окна, входные двери, балконы, наружные лестницы, лоджии, карнизы, столярные и металлоизделия, ставни, водосточные трубы, наружные антенные устройства и радиоэлектронные средства, светильники, флагштоки, настенные кондиционеры и другое оборудование, пристроенное к стенам или вмонтированное в них, номерные знаки домов;

8) заборы, ограждения, ворота;

9) малые архитектурные формы и иные объекты декоративного и рекреационного назначения, в том числе произведения монументально-декоративного искусства (скульптуры, обелиски, стелы), памятные доски, фонтаны, скамьи, беседки, цветники;

10) объекты оборудования детских, спортивных и спортивно-игровых площадок;

11) предметы праздничного оформления;

12) сооружения (малые архитектурные формы) и оборудование для уличной торговли, в том числе павильоны, киоски, лотки, ларьки, палатки, торговые ряды, прилавки, специально приспособленные для уличной торговли автотранспортные средства;

13) отдельно расположенные объекты уличного оборудования и уличная мебель утилитарного назначения, в том числе оборудованные посты патрульных служб, павильоны и навесы остановок общественного транспорта, малые пункты рекламы (включая тумбы, стенды, табло и другие сооружения или устройства), общественные туалеты, урны и другие уличные мусоросборники;

14) наружная часть производственных и инженерных сооружений, иные объекты, в отношении которых действие субъектов права регулируются установленными законодательством, правилами и нормами благоустройства.

15) Объекты благоустройства должны содержаться в чистоте и исправном состоянии.

6.2. Предприятия, учреждения, организации независимо от ведомственной принадлежности и форм собственности, граждане, имеющие дома (здания,

строения) на праве собственности, ином виде права обязаны не допускать загрязнения прилегающей территории .

6.3. Все виды работ, связанных с прокладкой, устройством и ремонтом подземных сооружений, а также с нарушением существующего благоустройства, производятся только по разрешению администрации Черноземненского сельского поселения, при наличии разрешения на производство земляных работ, согласованного с соответствующими эксплуатационными службами.

6.4. В целях обеспечения безопасности при выполнении строительных работ, улучшения эстетики городской среды, организация и производство строительных работ (ремонт, строительство или реконструкция) должны осуществляться при соблюдении требований законодательства Российской Федерации об охране труда, иных действующих нормативных правовых актов, настоящих Требований, а также при наличии следующих документов:

- для установки ограждения строительной площадки - проектной документации, разрешения на строительство (реконструкцию) объектов капитального строительства;

- для размещения строительной сетки - паспорта фасада здания, строения, сооружения, согласованного Службой государственного строительного надзора Республики Крым, ордера на производство отделочных работ (для объектов капитального ремонта) или разрешения на строительство (реконструкцию) объектов капитального строительства.

Строительные площадки, участки работ и рабочие места, проезды и подходы к ним в темное время суток должны быть освещены, оборудованы предупреждающими знаками в соответствии с требованиями государственных стандартов, действующих норм и правил.

Выезды со строительных площадок должны быть оборудованы пунктами мойки (очистки) колес автотранспорта.

Своевременно, но не реже одного раза в полгода необходимо проводить мероприятия по поддержанию в надлежащем состоянии ограждения, строительной сетки, строительных лесов, подсветки и оборудования строительной площадки.

При отсутствии разрешения на строительство (реконструкцию) объектов капитального строительства застройщику необходимо благоустроить территорию согласно паспорту фасада здания, строения, сооружения, согласованного администрацией Советского района Республики Крым в течение шести месяцев со дня принятия решения о предоставлении земельного участка. При этом ограждение территории возможно лишь с использованием декоративного неглухого ограждения высотой не более 1,8 м, выполненного по индивидуальному проекту.

При строительстве, реконструкции объектов капитального строительства, находящихся на территории муниципального образования Краснофлотское сельское поселение, застройщики обязаны соблюдать требования, установленные правилами благоустройства муниципального образования Черноземненское сельское поселение .

При прокладке и переустройстве подземных сооружений, строительстве и реконструкции зданий и сооружений обязательны к выполнению следующие мероприятия:

- складирование материалов и оборудования производить только в пределах строительных площадок и специально отведенных местах;
- регулярно вывозить грунт на специально отведенные места, согласованные с

администрацией Краснофлотское сельского поселения Советского района Республики Крым;

Для размещения рабочих, инструмента и материалов при выполнении строительных и ремонтных работ на фасадах зданий, в том числе при их утеплении и отделке путем монтажа различных конструкций навесных фасадных систем, применяются строительные леса.

Поверхность грунта, на которую устанавливаются строительные леса, должна быть спланирована или оборудована регулируемыми опорами (домкратами).

Металлические строительные леса должны быть огрунтованы и окрашены.

Строительная сетка должна быть навешена на крепления, специально изготовленные для таких целей, находящиеся по фасаду здания, или же на строительные леса, а также должна находиться в натянутом состоянии на всей поверхности для придания устойчивости.

Наличие строительной сетки обязательно при осуществлении строительных работ со стороны территорий общего пользования, особо охраняемых территорий и объектов, где дополнительно должен быть оборудован сплошной защитный навес.

При выполнении строительных работ не допускаются:

- установка строительного ограждения, не соответствующего настоящим требованиям, а также без выданного в установленном порядке разрешения на проведение строительных работ;

- размещение рекламных конструкций на строительных ограждениях и строительной сетке;

- установка строительных лесов из дерева (за исключением настилов) на фасадах, расположенных со стороны территорий общего пользования, особо охраняемых территорий и объектов;

- крепление строительных лесов к парапетам, карнизам, балконам и другим выступающим частям зданий и сооружений;

- наличие видимых искривлений и провисаний строительной сетки. На информационных щитах объектов, строящихся по федеральной целевой программе, должно быть изображение Государственного герба Республики Крым (в левом верхнем углу).

При прокладке и переустройстве подземных сооружений, строительстве и реконструкции зданий и сооружений обязательны к выполнению следующие мероприятия:

- 1) складирование материалов и оборудования производить только в пределах строительных площадок и специально отведенных местах;

- 2) регулярно вывозить грунт на специально отведенные места, согласованные с администрацией Краснофлотского сельского поселения Советского района Республики Крым;

6.5. Территории, прилегающие к объектам благоустройства, строительным площадкам, автомобилям, поставленным на длительное хранение, должны содержаться в чистоте с регулярным удалением накапливающихся загрязнений.

6.6. Коммунальные (бытовые), промышленные и прочие отходы, КГМ, другие загрязнения должны вывозиться на свалку специализированной организацией на основе договоров, заключенных между предприятиями, учреждениями, организациями независимо от ведомственной принадлежности и форм собственности, граждане, имеющие дома (здания, строения) и организацией имеющей разрешение (лицензию) на вывоз отходов.

6.7. Обязательна установка урн у всех входов в культурно - досуговые учреждения, магазины, другие предприятия и учреждения, на территории рынков и открытых торговых комплексов, на остановках общественного транспорта.

6.8. Уборка крупногабаритных предметов или поврежденных объектов благоустройства, упавших на проезжую часть, производит организацией обслуживающей дороги.

6.9. Объекты благоустройства, подлежащие демонтажу, удаляются в сроки, согласованные с органами местного самоуправления муниципального образования.

6.10. Утилизация трупов животных на территории поселения должна производиться силами владельцев, животных без владельцев – силами организации назначенной администрацией Черноземненского сельского поселения. Трупы животных подлежат утилизации в соответствии с ветеринарными и санитарными правилами, а также нормативными правовыми актами Республики Крым.

6.11. Дорожные знаки, указатели, конструкции рекламы, в том числе световые, элементы уличного и дворового освещения должны содержаться в исправном состоянии.

6.12. Владельцы объектов благоустройства обязаны:

1) содержать в исправном состоянии, а также производить своевременный ремонт и окраску фасадов зданий, сооружений, построек, ограждений и их элементов и прочих объектов благоустройства в соответствии с архитектурно-планировочными заданиями и схемами их размещения, правилами проведения технического обслуживания, ремонта и реконструкции жилых и общественных зданий и сооружений;

2) своевременно производить замену и ремонт поврежденных и пришедших в негодность элементов конструкций зданий, сооружений, построек и строений, малых архитектурных форм, элементов благоустройства территории, объектов монументально-декоративного искусства, уличных и дворовых светильников, домовых номерных знаков и их подсветки, сломанных скамеек, оборудования детских площадок и мест отдыха, остановочных павильонов, восстановление зеленых насаждений, а также проводить своевременный ремонт дорог, дорожных покрытий, тротуаров, ограждений, других дорожных сооружений и средств регулирования дорожного движения;

3) исключить случаи самовольного использования территорий без специально оформленных разрешений под строительные площадки и земляные работы, на установку лотков, киосков, павильонов или иных строений и сооружений, организацию автостоянок, оборудование объектов внешней рекламы и прочих объектов. Не допускается самовольное нанесение надписей и графических изображений, изменение элементов благоустройства, архитектуры и объектов монументально-декоративного искусства.

6.13. При проведении массовых мероприятий организаторы обязаны обеспечить восстановление нарушенного благоустройства, в том числе последующую уборку места проведения мероприятия и прилегающих к нему территорий.

6.14. В целях обеспечения чистоты и порядка на территории муниципального образования Краснофлотское сельское поселение запрещается:

1) сорить на улицах, площадях, парках, земельных участках (территориях) общего пользования и других общественных местах, допускать загрязнение указанных территорий экскрементами животных;

2) выбрасывать коммунальные (бытовые) отходы из окон зданий, движущихся и припаркованных транспортных средств;

3) вывешивать и расклеивать объявления, афиши, плакаты и рекламоносители в не установленных для этого местах;

4) мыть транспортные средства на улицах, дворовых территориях многоквартирных домов, земельных участках (территориях) общего пользования, вблизи рек и водоемов;

5) производить мытьё транспортных средств, купание животных у водопроводных колонок, артезианских скважин, родников на территории поселения;

6) находиться в магазинах, столовых, кафе, домах культуры, клубах и других общественных местах в пачкающей одежде;

7) выпускать домашнюю птицу и пасти скот на улицах, земельных участках (территориях) общего пользования, в общественных дворах, скверах, в зонах отдыха и других местах общего пользования;

8) выливать на улицах, дворовых территориях многоквартирных домов, придомовых территориях всякого рода нечистоты;

9) длительная стоянка и хранение (более 24 часов), ремонт, содержание личного и служебного легкового и грузового автотранспорта, а также иных средств передвижения, в том числе разукomплектованного (брошенного) транспортного средства на тротуарах, улицах, земельных участках (территориях) общего пользования, дворовых территориях многоквартирных домов и придомовых территориях, детских и спортивных площадках, а также на газонах, в парках, скверах и лесопарках;

10) мелкорозничная уличная торговля продовольственными товарами при отсутствии у продавца урны для сбора мусора;

11) свалка (сброс) и хранение (складирование), коммунальных (бытовых), промышленных и строительных отходов, грунта и других загрязнений вне специально отведенных и установленных для этого мест;

12) накопление и складирование на придомовых территориях, тротуарах, улицах, земельных участках (территориях) общего пользования ремонтно-строительных материалов, тары, металлолома, сырья, крупногабаритных отходов и других предметов. Временное хранение строительных материалов на придомовых и дворовых территориях разрешается только при наличии разрешения владельца объекта благоустройства по согласованной схеме размещения с указанием сроков хранения;

13) сжигание листвы, коммунальных (бытовых) отходов, отходов производства и потребления;

14) торговля с рук, автомашин или иным способом без получения специального разрешения, выдаваемого администрацией муниципального образования Краснофлотское сельское поселение Советского района Республики Крым;

15) сброс сточных вод из канализации жилых домов вне выгребной ямы. Обустройство местной канализации разрешается только по согласованию с Администрацией Краснофлотского сельского поселения при строгом соблюдении санитарных норм и правил.

Раздел 7. Разрешение на перемещение отходов строительства, сноса зданий и сооружений, в том числе грунтов

7.1. Разрешение на перемещение отходов строительства, сноса зданий и сооружений, в том числе грунтов выдается в случае осуществления строительных работ в процессе сноса, разборки, реконструкции, ремонта или строительстве зданий, сооружений, промышленных объектов, дорог, инженерных коммуникаций, в том числе осуществления земляных работ является обязательным для все юридических и физических лиц (независимо от права собственности, пользования или аренды земельных участков).

7.2. Разрешение на перемещение ОССиГ выдается администрацией Краснофлотского сельского поселения юридическим и физическим лицам, обратившимся за выдачей разрешения по форме и в порядке установленном муниципальным правовым актом.

Раздел 8. Обязанности и ответственность по очистке территории муниципального образования Краснофлотское сельское поселение Советского района Республики Крым

8.1. Выполнение работ по санитарной очистке, благоустройству, содержанию территории поселения обеспечивается администрацией Краснофлотского сельского поселения Советского района, силами юридических, физических лиц, являющимися собственниками или арендаторами земельных участков, застройщиками, собственниками, владельцами или арендаторами зданий,строек, сооружений.

8.2. Муниципальное унитарное предприятие, по переданным полномочиям, за счет финансирования из местного бюджета обеспечивает:

1) уборку покрытий проезжей части улиц, дорог, тротуаров, площадей, уборку дорог, проездов к отдельно стоящим объектам благоустройства;

2) удаление крупногабаритных предметов с проезжей части дорог, обочин и дальнейшим их вывозом в отведенные для этого места складирования или хранения;

8.3. Организации, владельцы зданий всех назначений, независимо от формы собственности, учреждения здравоохранения, культуры и образования осуществляют следующие мероприятия на закрепленных (согласно схеме закрепления территории) за ними территориях:

1) уборку дворовых и иных закрепленных территорий;

2) уборку тротуаров;

3) уборку площадок для размещения контейнеров для сбора отходов;

4) сбор и подготовку к вывозу коммунальных (бытовых) отходов;

- 5) уборку и очистку кюветов и водосточных канав;
- 6) установку и очистку урн ;
- 7) уборку территорий зеленых насаждений, находящихся на текущем содержании;
- 8) покос сорной растительности(в том числе карантинных объектов растений, сорняков, сухой травы) в соответствии с Федеральным законом от 21.07.2014 № 206-ФЗ « О карантине растений», на находящихся у них в пользовании, собственности земельных участках, вокруг зданий, строений, сооружений и на прилегающих территориях, границы которых определены в соответствии с Законом Республики Крым от 05.03.2019 № 574-ЗРК/2019 «О порядке определения правилами благоустройства территорий муниципальных образований в Республике Крым границ прилегающих территорий»;
- 9) содержание в исправном состоянии и дезинфекцию оборудованных помойных ям, выгребов и надворных туалетов;

8.4. Владельцы павильонов, киосков и других объектов мелкорозничной торговли и сферы обслуживания, остановочных павильонов, нестационарных объектов торговли:

- 1) обеспечивают уборку территорий, прилегающих к указанным объектам;
- 2) при заключении договора аренды земельного участка, разрешения на установку объекта торговли, помещения или иного объекта, неотъемлемым приложением является наличие договора на вывоз коммунальных (бытовых) отходов с организацией, имеющей лицензию на данный вид деятельности.

8.5. Владельцы транспортных средств, вагонов-бытовок и прочих отдельно стоящих механизмов и оборудования обязаны осуществлять уборку территорий от снега и загрязнений в радиусе трех метров от них.

8.6. Организации, ведущие строительство или ремонт жилых, муниципальных производственных и иных объектов и (или) производящие работы, связанные с полным или частичным перекрытием территорий в границах производства работ, обеспечивают:

- 1) установку в обязательном порядке ограждения по периметру строительной площадки;
- 2) уборку территорий, прилегающих к стройплощадкам, с уточнением границ уборки с администрацией поселения;
- 3) содержание подъездов к строительным площадкам, очистку транспортных средств, при выезде на уличные территории;
- 4) вывоз строительных отходов;
- 5) содержание в исправном состоянии ограждений, а также их своевременный ремонт по мере необходимости;
- 6) безопасный проход пешеходов через траншеи под инженерные коммуникации, пешеходные мостики должны содержаться в чистоте и исправном состоянии, не иметь дефектов, сказывающихся на их прочности;
- 7) восстановительные работы по благоустройству после окончания строительных или ремонтных работ;
- 8) обеспечивают сдачу в эксплуатацию вновь построенных и капитально отремонтированных объектов в установленные сроки и с выполнением всех работ, предусмотренных проектом по благоустройству и отводу дождевых вод.

8.7. Владельцы и арендаторы рынков (согласно схеме закрепления территории) обеспечивают или могут заключить договор со специализированной организацией обеспечивающей:

1) уборку территории рынка до начала торговли и по окончании ее с обязательной в теплое время года предварительной поливкой всей территории. Текущая уборка рынков проводится непрерывно в течение всего торгового дня.

2) проводят один раз в неделю санитарный день с тщательной уборкой и дезинфекцией всей территории рынка основных и подсобных помещений, торговых мест, прилавков, столов, инвентаря;

3) устанавливают для сбора мусора на отведенной территории рынка мусоросборники и урны, которые по окончании торговли ежедневно очищаются и хлорируются, мусор с территории вывозится ежедневно;

4) хранят в специально выделенном помещении уборочный инвентарь, щетки, ветошь, моющие, дезинфицирующие и дератизационные средства.

8.8. Владельцы рекламных установок обеспечивают:

1) уборку территорий в радиусе 5 м от рекламной установки;

2) в летний период покос травы при размещении рекламоносителя на газоне в радиусе 5м.

8.9. Предприятия, осуществляющие перевозку общественным, маршрутным и коммерческим транспортом, обеспечивают уборку территорий, обособленных разворотных площадок и пунктов отстоя маршрутного транспорта, стоянок такси, диспетчерских пунктов с прилегающими тротуарами.

8.10. Содержание приемных, тупиковых, смотровых и других колодцев в исправном состоянии осуществляется предприятиями, на балансе которых находятся данные сети.

8.11. Ликвидация последствий аварий на водопроводных, канализационных, тепловых и других сетях, включая удаление грунта и льда, а также осуществление мероприятий по обеспечению безопасности движения транспорта и пешеходов, осуществляется владельцами сетей.

8.12. Содержание и очистка малых архитектурных форм, дорожных объектов внешнего благоустройства производится владельцами объектов.

8.13. Покрытие проезжей части дорог при траншейном и других видах разрушений должно быть восстановлено по окончании ремонтных работ организациями, производящими данные работы.

8.14. Очистка крыш от снега, наледей и сосулек производится владельцами зданий и сооружений.

8.15. Вывоз накопившихся загрязнений и снега с ведомственных территорий, а также с дворовых территорий производится их владельцами.

8.16. Вывоз коммунальных (бытовых) отходов на свалку организуют владельцы зданий (сооружений) независимо от ведомственной принадлежности и форм собственности, а также граждане, имеющие дома на правах личной собственности, самостоятельно или по договорам с организацией имеющей право осуществлять данный вид деятельности.

8.17. Администрация сельского поселения обеспечивает:

- 1) организацию санитарной уборки и мероприятий по охране окружающей среды на территории сельского поселения.
- 2) ликвидацию несанкционированных свалок.

Раздел 9. Осенне-зимняя уборка территории муниципального образования Краснофлотское сельское поселение Советского района

9.1. С 01 октября по 31 марта устанавливается период осенне-зимней уборки. В зависимости от погодных условий, указанный период может быть сокращен или продлен по решению администрации Краснофлотского сельского поселения.

9.2. Осенне-зимняя уборка улично-дорожной сети и объектов благоустройства предусматривает работы, связанные с ликвидацией листвы, смета, веток, скользкости, удалением снега и снежно-ледяных образований.

- 1) удаление снега осуществляется путем проведения его сгребания, а также погрузки и вывоза;
- 2) Сбор (сгребание, сметание) листвы в период осеннего листопада, складирование и вывоз.
- 3) Сбор веток, смета осуществляется путем сгребания, погрузки и вывоза.

9.3. Сгребание снега с проезжей части улиц и дорог общего пользования производится организацией обслуживающей дороги за счет финансирования из местного бюджета.

9.4. Снег, очищаемый с дворовых территорий и пешеходных территорий складировается на указанных территориях таким образом, чтобы был обеспечен проезд транспорта, доступ к инженерным коммуникациям и сооружениям на них, проход пешеходов и сохранность зеленых насаждений.

9.5. Для предотвращения падения сосулек и наледей с крыш зданий (карнизов), регулярно выполняется их очистка с обязательным применением мер предосторожности для обеспечения безопасного движения пешеходов и сохранности деревьев, кустарников, плиточного покрытия тротуаров, вывесок.

9.6. При производстве зимней уборки запрещается:

- 1) складирование снега на тротуарах, контейнерных площадках, а также в зоне зеленых насаждений на уличных территориях (при отсутствии согласования с администрацией поселения);
- 2) сдвигание снега к стенам зданий и сооружений;
- 3) укладка снега на трассах тепловых сетей;
- 4) вынос снега на проезжую часть и тротуары с дворовых территорий и территорий ведомств;
- 5) сброс загрязненного снега на проезжую часть улиц (дорог).

Раздел 10. Летняя уборка территории муниципального образования Краснофлотское сельское поселение Советского района

10.1. С 1 апреля по 31 октября устанавливается период летней уборки. В зависимости от погодных условий, указанный период может быть сокращен или продлен по решению администрации Краснофлотского сельского поселения.

10.2. Летняя уборка предусматривает:

- 1) подметание проезжей части, пешеходных территорий, тротуаров, дворовых территорий;
- 2) уборку загрязнений с закреплённой территории;
- 3) вывоз загрязнений, своевременный покос травы на газонах.

10.3. Сбор мусора с пустырей, территорий, прилегающих к автомобильным дорогам в черте населенного пункта, производится по мере необходимости.

10.4. При производстве летней уборки запрещается:

- 1) сбрасывать загрязнения на озелененные территории, в контейнеры для сбора коммунальных (бытовых) отходов, в смотровые колодцы, реки, каналы и водоемы;
- 2) сбрасывание травы, листьев на проезжую часть и тротуары при покосе и уборке газонов;
- 3) вывоз загрязнений и отходов в несанкционированные места;
- 4) сгребание листвы к комлевой части деревьев и кустарников.

Раздел 11. Сбор и вывоз коммунальных (бытовых) и прочих отходов

11.1. Сбор и вывоз отходов производства и потребления осуществляется в основном по безконтейнерной или бестарной системе, подворовым способом по установленной схеме сбора и вывоза ТКО, специализированным предприятием, согласно заключённым договорам с физическими и юридическими лицами.

11.2. Места (площадки) накопления твердых коммунальных отходов создаются органом местного самоуправления, за исключением установленных законодательством Российской Федерации случаев, когда такая обязанность лежит на других лицах. Орган местного самоуправления создает места (площадки) накопления твердых коммунальных отходов путем принятия решения в соответствии с требованиями правил благоустройства муниципального образования, требованиями законодательства Российской Федерации в области санитарно-эпидемиологического благополучия населения и иного законодательства Российской Федерации, устанавливающего требования к местам (площадкам) накопления твердых коммунальных отходов.

11.3. Юридические и физические лица, имеющие объекты движимого и недвижимого имущества на территории муниципального образования обязаны:

- а) своевременно заключать договоры на удаление бытовых отходов при этом в силу положений статей 421, 426, 428, 445 Гражданского Кодекса Российской Федерации, 153, 154 Жилищного Кодекса Российской Федерации заключение договоров на вывоз мусора (ТКО) для всех юридических и физических лиц является обязательным, если они не располагают технической возможностью для своевременного вывоза ТКО на полигон своими силами.
- б) Вывоз жидких нечистот с объектов, домовладений производить специализированными предприятиями по заявкам ;
- в) оборудовать площадки под мусоросборники.

11.4. На территории, объектов культурно-бытового и другого назначения выделяются специальные площадки под размещение контейнеров для твердых бытовых отходов с удобными подъездами для транспорта.

11.5. Вывоз коммунальных (бытовых) отходов производится в соответствии с установленными по договору графиками вывоза.

11.6. Вывоз твердых бытовых отходов должен осуществляться только на свалку или завод по утилизации мусора.

11.7. Сбор отходов в контейнеры разрешается только при наличии заключенного договора на сбор, вывоз и размещение отходов с предприятием, осуществляющим вывоз твердых бытовых отходов.

11.8. Запрещается:

- 1) сжигание мусора в контейнерах для бытовых отходов и на прилегающих территориях;
- 2) хранение тары у торговых предприятий, предприятий общественного питания и других объектов и мест торговли в не отведенных для этих целей местах;
- 3) сбрасывать крупногабаритные, а также строительные отходы в контейнеры и на контейнерные площадки для сбора коммунальных (бытовых) отходов;
- 4) хранить строительные отходы на уличной, придомовой, общественной и производственной территории;
- 5) устанавливать контейнеры для сбора коммунальных (бытовых) отходов на проезжей части улиц, тротуарах, пешеходных территориях, газонах.»

Раздел 12. Озеленение территории муниципального образования Краснофлотское сельское поселение Советского района

12.1. Функциональная структура озеленения территории сельского поселения включает места, предназначенные для отдыха населения.

12.2. Работы по озеленению территории населенных пунктов поселения, включающие посадку деревьев, кустарников, устройство газонов и цветников, а также работы по прореживанию и формированию крон зеленых насаждений проводятся согласно архитектурно-планировочным решениям.

12.3. Высадка деревьев, кустарников в жилой застройке должна производиться не ближе 5 м от стен здания.

12.4. В целях сохранения зеленых насаждений не разрешается:

- 1) самовольная посадка деревьев, кустарников, устройство огородов;
- 2) ходить по газонам и клумбам, рубить, пилить, ломать деревья и разрушать клумбы, срывать цветы, производить обрубку, нарезку и наносить другие повреждения деревьям и кустарникам без проектов и разрешений, оформленных в соответствующем порядке;
- 3) производить переброску уличного смета, грунта и загрязненного снега с проезжей части на участки зеленых насаждений без принятия мер, обеспечивающих сохранность деревьев и кустарников;
- 4) выпускать на территорию зеленых насаждений в не установленных для этих целей местах домашних животных;
- 5) парковать транспортные средства на газонах, а также заезжать каким бы то ни было транспортом на газоны и другие участки с зелеными насаждениями;
- 6) касание ветвями деревьев токонесущих проводов, закрывание ими указателей улиц и номерных знаков домов.

12.5. Своевременную обрезку ветвей в охранной зоне (в радиусе 1 метра) токонесущих проводов обеспечивают балансодержатели воздушных линий электропередач.

12.6. Полив зеленых насаждений на объектах озеленения производится балансодержателем.

12.7. Погибшие и потерявшие декоративность цветы в цветниках и вазонах должны сразу удаляться с одновременной посадкой новых растений.

Раздел 13. Освещение территории муниципального образование Краснофлотское сельское поселение Советского района

13.1. Улицы, дороги, площади, набережные, мосты, пешеходные аллеи, общественные и рекреационные территории, территории жилых кварталов, жилых домов, территории промышленных и коммунальных организаций, дорожные знаки и указатели, элементы информации о населенных пунктах должны освещаться в темное время суток по расписанию, утвержденному администрацией Краснофлотского сельского поселения.

Обязанность по освещению данных объектов возлагается на их собственников или уполномоченных собственником лиц.

13.2. Освещение территории муниципального образования осуществляется энергоснабжающими организациями по договорам (контрактам) с физическими и юридическими лицами, независимо от их организационно-правовых форм, являющимся собственниками отведенных им в установленном порядке земельных участков.

13.3. Строительство, эксплуатация, текущий и капитальный ремонт сетей наружного освещения улиц осуществляется специализированными организациями по договорам с администрацией Краснофлотского сельского поселения Советского района Республики Крым.

13.4. Включение наружного освещения улиц, дорог, площадей и других объектов производится по утвержденному администрацией Краснофлотского сельского поселения графику;

13.5. Собственники зданий и сооружений вне зависимости от форм собственности должны обеспечить наличие и функционирование архитектурно-художественной подсветки зданий и сооружений согласно проекту;

13.6. Включение и отключение устройств наружного освещения подъездов жилых домов производятся в режиме работы наружного освещения улиц;

13.7. Вышедшие из строя газоразрядные лампы, содержащие ртуть, должны храниться в специально отведенных для этих целей помещениях и вывозиться на специализированные предприятия для утилизации

Не допускается вывозить указанные типы ламп на свалки;

13.8. Металлические опоры, кронштейны и другие элементы устройств наружного освещения и контактной сети должны содержаться в чистоте, не иметь крена, очагов коррозии и окрашиваться собственниками (владельцами, пользователями) по мере необходимости, но не реже одного раза в три года, и поддерживаться в исправном состоянии;

13.9. Опоры наружного освещения, опоры контактной сети общественного транспорта, защитные, разделительные ограждения, дорожные сооружения и элементы оборудования дорог должны быть покрашены, очищаться от надписей и любой информационно-печатной продукции, содержаться в исправном состоянии и чистоте;

13.10. При замене опор наружного освещения, опор контактной сети общественного транспорта указанные конструкции должны быть демонтированы и вывезены владельцами сетей в течение трех суток;

13.11. Вывоз сбитых опор освещения и контактной сети электрифицированного транспорта осуществляется владельцем опоры: на основных дорогах - незамедлительно; на остальных территориях (включая вывоз демонтируемых опор) - в течение суток с момента обнаружения такой необходимости (демонтажа);

13.12. Владельцы опор освещения и контактной сети электрифицированного транспорта в течение суток принимают меры по демонтажу или исправлению наклоненных опор;

13.13. За исправное и безопасное состояние и удовлетворительный внешний вид всех элементов и объектов, размещенных на опорах освещения и опорах контактной сети общественного транспорта, несет ответственность собственник (владелец) данных опор;

13.14. Не допускается эксплуатация устройств наружного освещения при наличии обрывов проводов, повреждений опор, изоляторов.

Нарушения в работе устройств наружного освещения, связанные с обрывом электрических проводов или повреждением опор, следует устранять немедленно после обнаружения;

13.15. Не допускается самовольное подсоединение и подключение проводов и кабелей к сетям и устройствам наружного освещения;

13.16. Собственники (владельцы) объектов наружного освещения или объектов, оборудованных средствами наружного освещения, а также организации, обслуживающие объекты (средства) наружного освещения, обязаны:

- 1) следить за надлежащим освещением улиц, дорог, качеством опор и светильников, осветительных установок, при нарушении или повреждении производить своевременный ремонт;
- 2) следить за включением и отключением освещения в соответствии с установленным порядком;
- 3) соблюдать правила установки, содержания, размещения и эксплуатации наружного освещения и оформления;
- 4) своевременно производить замену фонарей наружного освещения.

Срок восстановления свечения отдельных светильников не должен превышать 10 суток с момента обнаружения неисправностей или поступления соответствующего сообщения;

13.17. Ответственность за уборку территорий вокруг мачт и опор наружного освещения, расположенных на тротуарах, возлагается на ответственных за уборку тротуаров лиц.

Ответственность за уборку территорий, прилегающих к трансформаторным и распределительным подстанциям, другим инженерным сооружениям, работающим в автоматическом режиме (без обслуживающего персонала), возлагается на владельцев территорий, на которых находятся данные объекты;

13.18. Размещение кабельных линий связи, телевидения, радио, Интернета и иных подобных сетей, предназначенных для инженерно-технического обеспечения зданий, осуществляется подземным способом (в траншеях, каналах, тоннелях);

13.19. Проводка наружных коммуникаций к зданиям иным способом (воздушным, надземным) допускается только в случае невозможности размещения их под землей при условии получения соответствующих технических условий эксплуатирующих организаций;

13.20. Не допускается использовать в качестве крепления подвесных линий связи и воздушно-кабельных переходов:

- 1) опоры и элементы подвеса контактных сетей общественного и железнодорожного транспорта и опоры наружного освещения;
- 2) элементы обустройства автомобильных дорог: дорожные ограждения, элементы и конструкции, предназначенные для размещения светофоров, дорожных знаков;
- 3) элементы фасадов, крыш, стен зданий и сооружений (дымоходы, вентиляция, антенны систем коллективного приема телевидения и радио, фронтоны, козырьки, двери, окна);

13.21. Не допускается:

- 1) пересекать дороги при прокладке кабелей связи воздушным способом от одного здания к другому;
- 2) размещать запасы кабеля вне распределительного муфтового шкафа;

13.22. Собственники (владельцы) обязаны содержать технические средства связи (кабели, элементы крепления кабелей, распределительные и муфтовые шкафы и другие), а также подключаемые с их помощью технические устройства в надлежащем состоянии (не допуская надрывов и/или отсутствия изоляционной оболочки, отсутствия покраски, наличия коррозии и/или механических повреждений, провеса проводов и/или намотки их на опоры освещения и линий электропередачи).

Раздел 14. Благоустройство отдельных объектов и их элементов

14.1. Элементы озеленения.

14.1.1. При создании элементов озеленения учитывать принципы организации комфортной пешеходной среды, комфортной среды для общения, насыщения востребованных жителями общественных пространств элементами озеленения, а также создания на территории зеленых насаждений благоустроенной сети пешеходных и велосипедных дорожек, центров притяжения людей.

14.1.2. Озеленение - составная и необходимая часть благоустройства и ландшафтной организации территории, обеспечивающая формирование устойчивой среды муниципального образования с активным использованием существующих и/или создаваемых вновь природных комплексов, а также поддержание и бережный

уход за ранее созданной или изначально существующей природной средой на территории муниципального образования.

14.1.3. Работы по озеленению планировать в комплексе и в контексте общего зеленого "каркаса" муниципального образования, обеспечивающего для всех жителей доступ к неурбанизированным ландшафтам, возможность для занятий спортом и общения, физический комфорт и улучшения визуальных и экологических характеристик местной среды.

14.1.4. В зависимости от выбора типов насаждений определять объемно-пространственную структуру насаждений и обеспечивать визуально-композиционные и функциональные связи участков озелененных территорий между собой и с застройкой населенного пункта.

14.1.5. Работы проводить по предварительно разработанному и утвержденному администрацией Черноземненского сельского поселения проекту благоустройства.

14.1.6. В условиях высокого уровня загрязнения воздуха формировать многорядные древесно-кустарниковые посадки: при хорошем режиме проветривания - закрытого типа (смыкание крон), при плохом режиме проветривания - открытого, фильтрующего типа (не смыкание крон).

14.1.7. Зеленые пространства проектировать приспособленными для активного использования с учетом концепции устойчивого развития и бережного отношения к окружающей среде.

14.1.8. При проектировании озелененных пространств учитывать факторы биоразнообразия и непрерывности озелененных элементов городской среды, создавать проекты зеленых "каркасов" муниципальных образований для поддержания внутрисельских экосистемных связей.

14.1.9. При разработке проектной документации включать требования, предъявляемые к условным обозначениям зеленых насаждений на дендропланах.

14.1.10. Составлять дендроплан при разработке проектной документации на строительство, капитальный ремонт и реконструкцию объектов благоустройства поселений, в том числе объектов озеленения, что будет способствовать рациональному размещению проектируемых объектов с целью максимального сохранения здоровых и декоративных растений.

14.1.11. Разработку проектной документации на строительство, капитальный ремонт и реконструкцию объектов озеленения производить на основании геоподосновы с инвентаризационным планом зеленых насаждений на весь участок благоустройства.

14.1.12. На основании полученных геоподосновы и инвентаризационного плана проектной организацией разрабатывать проект благоустройства территории, где определяются основные планировочные решения и объемы капиталовложений, в т.ч. на компенсационное озеленение. При этом определяются объемы вырубок и пересадок в целом по участку благоустройства, производится расчет компенсационной стоимости.

14.1.13. На данной стадии определить количество деревьев и кустарников, попадающих в зону строительства без конкретизации на инвентаризационном плане (без разработки дендроплана).

14.1.14. После утверждения проектно-сметной документации на застройку, капитальный ремонт и реконструкцию благоустройства, в том числе объектов озеленения, разрабатывать рабочий проект с уточнением планировочных решений, инженерных коммуникаций и организации строительства. На этой стадии разрабатывается дендроплан, на котором выделяются зоны работ, наносятся условными обозначениями все древесные и кустарниковые растения, подлежащие сохранению, вырубке и пересадке.

14.1.15. При разработке дендроплана сохраняется нумерация растений инвентаризационного плана.

14.2. Виды покрытий.

14.2.1. При создании и благоустройстве покрытий учитывать принцип организации комфортной пешеходной среды в части поддержания и развития удобных и безопасных пешеходных коммуникаций.

14.2.2. Покрытия поверхности обеспечивают на территории муниципального образования Краснофлотское сельское поселение условия безопасного и комфортного передвижения, а также формируют архитектурно-художественный облик среды.

14.2.3. Применяемый в проекте вид покрытия устанавливать прочным, ремонтпригодным, экологичным, не допускающим скольжения. Выбор видов покрытия осуществляется в соответствии с их целевым назначением.

14.2.4. Для деревьев, расположенных в мощении применять различные виды защиты (приствольные решетки, бордюры, периметральные скамейки и пр.).

14.3. Ограждения.

14.3.1. При создании и благоустройстве ограждений учитывать принципы функционального разнообразия, организации комфортной пешеходной среды, гармонии с природой в части удовлетворения потребности жителей в полуприватных пространствах (пространство, открытое для посещения, но преимущественно используемое определенной группой лиц, связанных социальными отношениями или совместным владением недвижимым имуществом), сохранения востребованной жителями сети пешеходных маршрутов, защиты от негативного воздействия газонов и зеленых насаждений общего пользования с учетом требований безопасности.

14.3.2. На территориях общественного, жилого, рекреационного назначения применять декоративные ажурные металлические ограждения и не применять сплошных, глухих и железобетонных ограждений, в том числе при проектировании ограждений многоквартирных домов.

14.3.3. В случае произрастания деревьев в зонах интенсивного пешеходного движения или в зонах производства строительных и реконструктивных работ при отсутствии иных видов защиты предусматривать защитные приствольные ограждения, высота которых определяется в зависимости от возраста, породы дерева и прочих характеристик.

14.3.4. При создании и благоустройстве ограждений учитывать необходимость, в том числе:

- разграничения зеленой зоны (газоны, клумбы, парки) с маршрутами пешеходов и транспорта;

- проектирования дорожек и тротуаров с учетом потоков людей и маршрутов;
- разграничения зеленых зон и транзитных путей с помощью применения приемов разноуровневой высоты или создания зеленых кустовых ограждений;
- проектирования изменения высоты и геометрии бордюрного камня с учетом сезонных снежных отвалов;
- использования бордюрного камня;
- замены зеленых зон мощением в случаях, когда ограждение не имеет смысла ввиду небольшого объема зоны или архитектурных особенностей места;
- использования (в особенности на границах зеленых зон) многолетних всесезонных кустистых растений;
- использования по возможности светоотражающих фасадных конструкций для затененных участков газонов;
- использования цвето-графического оформления ограждений согласно палитре цветовых решений, утверждаемой местными органами архитектуры с учетом рекомендуемых натуральных цветов материалов (камень, металл, дерево и подобные), нейтральных цветов (черный, белый, серый, темные оттенки других цветов).

14.4. Водные устройства.

14.4.1. В рамках решения задачи обеспечения качества городской среды при благоустройстве водных устройств учитывать принципы организации комфортной среды для общения, гармонии с природой в части оборудования востребованных жителями общественных пространств водными устройствами, развития благоустроенных центров притяжения людей.

14.4.2. К водным устройствам относятся фонтаны, питьевые фонтанчики, бюветы, родники, декоративные водоемы и прочие. Водные устройства выполняют декоративно-эстетическую и природоохранную функции, улучшают микроклимат, воздушную и акустическую среду.

14.4.3. Питьевые фонтанчики могут быть как типовыми, так и выполненными по специально разработанному проекту.

14.5. Уличное коммунально-бытовое оборудование.

14.5.1. В рамках решения задачи обеспечения качества городской среды при создании и благоустройстве коммунально-бытового оборудования учитывать принцип обеспечения безопасного удаления отходов без нарушения визуальной среды территории, с исключением негативного воздействия на окружающую среду и здоровье людей.

14.5.2. Состав улично-коммунального оборудования включает в себя: различные виды мусоросборников - контейнеров и урн. При выборе того или иного вида коммунально-бытового оборудования исходить из целей обеспечения безопасности среды обитания для здоровья человека, экологической безопасности, экономической целесообразности, технологической безопасности, удобства пользования, эргономичности, эстетической привлекательности, сочетания с механизмами, обеспечивающими удаление накопленных отходов.

14.5.3. Для складирования коммунальных отходов на территории муниципальных образований (улицах, площадях, объектах рекреации) применять контейнеры и (или) урны. На территории объектов рекреации расстановку

контейнеров и урн предусматривать у скамей, некапитальных нестационарных сооружений и уличного технического оборудования, ориентированных на продажу продуктов питания. Кроме того, урны устанавливать на остановках общественного транспорта. Во всех случаях предусматривать расстановку, не мешающую передвижению пешеходов, проезду инвалидных и детских колясок.

14.5.4. Количество и объем контейнеров определяется в соответствии с требованиями законодательства об отходах производства и потребления.

14.6. Правила по размещению уличного технического оборудования (укрытия таксофонов, банкоматы, интерактивные информационные терминалы, почтовые ящики, вендинговые автоматы, элементы инженерного оборудования (подъемные площадки для инвалидных колясок, смотровые люки, решетки дождеприемных колодцев, вентиляционные шахты подземных коммуникаций, шкафы телефонной связи и т.п.).

14.6.1. В рамках решения задачи обеспечения качества городской среды при создании и благоустройстве уличного технического оборудования учитывать принцип организации комфортной пешеходной среды в части исключения барьеров для передвижения людей, а также нарушений визуального облика территории при размещении и эксплуатации объектов инженерной инфраструктуры.

14.6.2. При установке таксофонов на территориях общественного, жилого, рекреационного назначения предусматривать их электроосвещение. Выполнять оформление элементов инженерного оборудования, не нарушая уровень благоустройства формируемой среды, не ухудшая условия передвижения, осуществляя проектирование размещения крышек люков смотровых колодцев, расположенных на территории пешеходных коммуникаций (в т.ч. уличных переходов), на одном уровне с покрытием прилегающей поверхности.

14.7. Игровое и спортивное оборудование.

14.7.1. В рамках решения задачи обеспечения качества городской среды при создании и благоустройстве игрового и спортивного оборудования учитывать принципы функционального разнообразия, комфортной среды для общения в части организации игровых и спортивных площадок как центров притяжения людей.

14.7.2. Игровое и спортивное оборудование на территории муниципального образования Черноземненское сельское поселение может быть представлено игровыми, физкультурно-оздоровительными устройствами, сооружениями и (или) их комплексами. При выборе состава игрового и спортивного оборудования для детей и подростков обеспечивать соответствие оборудования анатомо-физиологическим особенностям разных возрастных групп.

14.7.3. Спортивное оборудование, предназначенное для всех возрастных групп населения, размещается на спортивных, физкультурных площадках либо на специально оборудованных пешеходных коммуникациях (тропы здоровья) в составе рекреаций. Спортивное оборудование в виде специальных физкультурных снарядов и тренажеров может быть как заводского изготовления, так и выполненным из бревен и брусьев со специально обработанной поверхностью, исключающей получение травм (отсутствие трещин, сколов и т.п.). При размещении руководствоваться каталогами сертифицированного оборудования.

14.8. Правила по установке осветительного оборудования.

14.8.1. В рамках решения задачи обеспечения качества городской среды при создании и благоустройстве освещения и осветительного оборудования учитывать принципы комфортной организации пешеходной среды, в том числе необходимость создания привлекательных и безопасных пешеходных маршрутов, а также обеспечение комфортной среды для общения в местах притяжения людей.

14.8.2. При проектировании каждой из трех основных групп осветительных установок (функционального, архитектурного освещения, световой информации) обеспечивать:

- экономичность и энергоэффективность применяемых установок, рациональное распределение и использование электроэнергии;
- эстетику элементов осветительных установок, их дизайн, качество материалов и изделий с учетом восприятия в дневное и ночное время;
- удобство обслуживания и управления при разных режимах работы установок.

14.8.3. Функциональное освещение.

14.8.3.1. Функциональное освещение (далее - ФО) осуществляется стационарными установками освещения дорожных покрытий и пространств в транспортных и пешеходных зонах. Установки ФО, как правило, подразделяют на обычные, высокомачтовые, парапетные, газонные и встроенные.

14.8.3.2. В обычных установках светильники располагать на опорах (венчающие, консольные), подвесах или фасадах (бра, плафоны). Применять их в транспортных и пешеходных зонах как наиболее традиционные.

14.8.3.3. Высокомачтовые установки использовать для освещения обширных пространств, транспортных развязок и магистралей, открытых паркингов.

14.8.3.4. В парапетных установках светильники встраивать линейей или пунктиром в парапет, ограждающий проезжую часть путепроводов, мостов, эстакад, пандусов, развязок, а также тротуары и площадки. Их применение обосновывать технико-экономическими и (или) художественными аргументами.

14.8.3.5. Газонные светильники обычно служат для освещения газонов, цветников, пешеходных дорожек и площадок. Они могут предусматриваться на территориях общественных пространств и объектов рекреации в зонах минимального вандализма.

14.8.3.6. Светильники, встроенные в ступени, подпорные стенки, ограждения, цоколи зданий и сооружений, малые архитектурные формы (далее - МАФ), использовать для освещения пешеходных зон территорий общественного назначения.

14.8.4. Архитектурное освещение.

14.8.4.1. Архитектурное освещение (далее - АО) применять для формирования художественно выразительной визуальной среды в вечернее время, выявления из темноты и образной интерпретации памятников архитектуры, истории и культуры, инженерного и монументального искусства, МАФ, доминантных и достопримечательных объектов, ландшафтных композиций, создания световых ансамблей. Оно осуществляется стационарными или временными установками освещения объектов, главным образом, наружного освещения их фасадных поверхностей.

14.8.4.2. К временным установкам АО относится праздничная иллюминация: световые гирлянды, сетки, контурные обтяжки, светографические элементы, панно и объемные композиции из ламп накаливания, разрядных, светодиодов, световодов, световые проекции, лазерные рисунки и т.п.

14.8.4.3. В целях архитектурного освещения могут использоваться также установки ФО - для монтажа прожекторов, нацеливаемых на фасады зданий, сооружений, зеленых насаждений, для иллюминации, световой информации и рекламы, элементы которых могут крепиться на опорах уличных светильников.

14.8.5. Световая информация.

14.8.5.1. Световая информация (далее - СИ), в том числе световая реклама, как правило, предназначена для ориентации пешеходов и водителей автотранспорта в пространстве, в том числе для решения светоконпозиционных задач с учетом гармоничности светового ансамбля, не противоречащего действующим правилам дорожного движения.

14.8.6. Источники света.

14.8.6.1. В стационарных установках ФО и АО применять энергоэффективные источники света, эффективные осветительные приборы и системы, качественные по дизайну и эксплуатационным характеристикам изделия и материалы: опоры, кронштейны, защитные решетки, экраны и конструктивные элементы, отвечающие требованиям действующих национальных стандартов.

14.8.6.2. Источники света в установках ФО выбирать с учетом требований, улучшения ориентации, формирования благоприятных зрительных условий, а также, в случае необходимости, цветоцветового зонирования.

14.8.6.3. В установках АО и СИ к использованию источники белого или цветного света с учетом формируемых условия световой и цветовой адаптации и суммарный зрительный эффект, создаваемый совместным действием осветительных установок всех групп, особенно с хроматическим светом, функционирующих в конкретном пространстве населенного пункта или световом ансамбле.

14.8.7. Освещение транспортных и пешеходных зон

14.8.7.1. В установках ФО транспортных и пешеходных зон применять осветительные приборы направленного в нижнюю полусферу прямого, рассеянного или отраженного света.

14.8.8. Режимы работы осветительных установок

14.8.8.1. При проектировании всех трех групп осветительных установок (ФО, АО, СИ) в целях рационального использования электроэнергии и обеспечения визуального разнообразия среды населенного пункта в темное время суток предусматривать следующие режимы их работы:

- вечерний будничный режим, когда функционируют все стационарные установки ФО, АО и СИ, за исключением систем праздничного освещения;
- ночной дежурный режим, когда в установках ФО, АО и СИ может отключаться часть осветительных приборов, допускаемая нормами освещенности и распоряжениями местной администрации;
- праздничный режим, когда функционируют все стационарные и временные осветительные установки трех групп в часы суток и дни недели, определяемые администрацией населенного пункта;

- сезонный режим, предусматриваемый главным образом в рекреационных зонах для стационарных и временных установок ФО и АО в определенные сроки (зимой, осенью).

14.9. МАФ, уличная мебель и характерные требования к ним.

14.9.1. При создании и благоустройстве малых архитектурных форм учитывать принципы функционального разнообразия, комфортной среды для общения, гармонии с природой в части обеспечения разнообразия визуального облика территории, различных видов социальной активности и коммуникаций между людьми, применения экологичных материалов, привлечения людей к активному и здоровому времяпрепровождению на территории с зелеными насаждениями.

14.9.2. При проектировании, выборе МАФ учитывать:

- а) соответствие материалов и конструкции МАФ климату и назначению МАФ;
- б) антивандальную защищенность - от разрушения, оклейки, нанесения надписей и изображений;
- в) возможность ремонта или замены деталей МАФ;
- г) защиту от образования наледи и снежных заносов, обеспечение стока воды;
- д) удобство обслуживания, а также механизированной и ручной очистки территории рядом с МАФ и под конструкцией;
- е) эргономичность конструкций (высоту и наклон спинки, высоту урн и прочее);
- ж) расцветку, не диссонирующую с окружением;
- з) безопасность для потенциальных пользователей;
- и) стилистическое сочетание с другими МАФ и окружающей архитектурой;
- к) соответствие характеристикам зоны расположения: утилитарный, минималистический дизайн для тротуаров дорог, более сложный, с элементами декора - для рекреационных зон и дворов.

14.9.3. Общие правила к установке МАФ:

- а) расположение, не создающее препятствий для пешеходов;
- б) компактная установка на минимальной площади в местах большого скопления людей;
- в) устойчивость конструкции;
- г) надежная фиксация или обеспечение возможности перемещения в зависимости от условий расположения;
- д) наличие в каждой конкретной зоне МАФ рекомендуемых типов для такой зоны.

14.9.4. Правила к установке урн:

- достаточная высота (максимальная до 100 см) и объем;
- наличие рельефного текстурирования или перфорирования для защиты от графического вандализма;
- защита от дождя и снега;
- использование и аккуратное расположение вставных ведер и мусорных мешков.

14.9.5. Правила к уличной мебели, в том числе к различным видам скамей отдыха, размещаемых на территории общественных пространств, рекреаций и дворов; скамей и столов - на площадках для настольных игр, летних кафе и др.:

а) установку скамей осуществлять на твердые виды покрытия или фундамент. В зонах отдыха, лесопарках, на детских площадках может допускаться установка скамей на мягкие виды покрытия. При наличии фундамента его части выполнять не выступающими над поверхностью земли.

б) наличие спинок для скамеек рекреационных зон, наличие спинок и поручней для скамеек дворовых зон, отсутствие спинок и поручней для скамеек транзитных зон;

в) на территории особо охраняемых природных территорий возможно выполнять скамьи и столы из древесных пней-срубов, бревен и плах, не имеющих сколов и острых углов.

14.9.6. Рекомендации к установке цветочниц (вазонов), в том числе к навесным:

- высота цветочниц (вазонов) обеспечивает предотвращение случайного наезда автомобилей и попадания мусора;
- дизайн (цвет, форма) цветочниц (вазонов) не отвлекает внимание от растений;
- цветочницы и кашпо зимой необходимо хранить в помещении или заменять в них цветы хвойными растениями или иными растительными декорациями.

14.9.7. При установке ограждений учитывать следующее:

- прочность, обеспечивающая защиту пешеходов от наезда автомобилей;
- модульность, позволяющая создавать конструкции любой формы;
- наличие светоотражающих элементов, в местах возможного наезда автомобиля;
- расположение ограды не далее 10 см от края газона;
- использование нейтральных цветов или естественного цвета используемого материала.

14.9.8. На тротуарах автомобильных дорог использовать следующие МАФ:

- скамейки без спинки с местом для сумок;
- опоры у скамеек для людей с ограниченными возможностями;
- заграждения, обеспечивающие защиту пешеходов от наезда автомобилей;
- навесные кашпо, навесные цветочницы и вазоны;
- высокие цветочницы (вазоны) и урны.

14.9.9. Выбирать уличную мебель в зависимости от архитектурного окружения, специальные требования к дизайну МАФ и уличной мебели предъявлять в зонах муниципального образования привлекающих посетителей. Типовая уличная мебель современного дизайна при условии высокого качества исполнения может использоваться в зонах исторической застройки. Использование стилизованной в историческом стиле мебели в районах с современной застройкой нежелательно.

14.9.10. Для пешеходных зон использовать следующие МАФ:

- уличные фонари, высота которых соотносима с ростом человека;
- скамейки, предполагающие длительное сидение;
- цветочницы и кашпо (вазоны);
- информационные стенды;
- защитные ограждения;
- столы для игр.

14.9.11. Принципы антивандальной защиты малых архитектурных форм от графического вандализма.

14.9.12. Минимизировать площадь поверхностей МАФ, свободные поверхности делать перфорированными или с рельефом, препятствующим графическому вандализму или облегчающим его устранению.

14.9.13. Глухие заборы заменять просматриваемыми. Если нет возможности убрать забор или заменить на просматриваемый, он может быть изменен визуально (например, с помощью стрит-арта с контрастным рисунком) или закрыт визуально с использованием зеленых насаждений.

14.9.14. Для защиты малообъемных объектов (коммутационных шкафов и других) размещать на поверхности малоформатной рекламы.

14.9.15. Для защиты от графического вандализма конструкцию опор освещения и прочих объектов выбирать или проектировать рельефной, в том числе с использованием краски, содержащей рельефные частицы.

14.9.16. Вместо отдельно стоящих конструкций размещать рекламные конструкции на местах потенциального вандализма (основная зона вандализма - 30 - 200 сантиметров от земли) на столбах, коммутационных шкафах, заборах и т.п. В том числе в этой зоне возможно размещение информационных конструкций с общественно полезной информацией, например, исторических планов местности, навигационных схем и других подобных элементов.

14.9.17. При проектировании оборудования предусматривать его вандалозащищенность, в том числе:

- использовать легко очищающиеся и не боящиеся абразивных и растворяющих веществ материалы.

- использовать на плоских поверхностях оборудования и МАФ перфорирование или рельефное текстурирование, которое мешает расклейке объявлений и разрисовыванию поверхности и облегчает очистку;

- использовать темные тона окраски или материалов, поскольку светлая однотонная окраска провоцирует нанесение незаконных надписей, при этом темная или черная окраска уменьшает количество надписей или их заметность, поскольку большинство цветов инструментов нанесения также темные. При размещении оборудования необходимо предусматривать его вандалозащищенность: - оборудование (будки, остановки, столбы, заборы) и фасады зданий необходимо защитить с помощью рекламы и полезной информации, стрит-арта и рекламного граффити, озеленения.

- минимизировать количество оборудования, группируя объекты "бок к боку", "спиной к спине" или к стене здания, в том числе объекты, стоящие на небольшом расстоянии друг от друга (например, банкоматы), тем самым уменьшая площадь, подвергающуюся вандализму, сокращая затраты и время на ее обслуживание.

14.9.18. При проектировании или выборе объектов для установки учитывать все сторонние элементы и процессы использования, например, процессы уборки и ремонта.

14.10. При создании некапитальных нестационарных сооружений, выполненных из легких конструкций, не предусматривающих устройство заглубленных фундаментов и подземных сооружений (объекты мелкорозничной торговли, бытового обслуживания и питания, остановочные павильоны, наземные туалетные кабины, боксовые гаражи, другие объекты некапитального характера) применять отделочные материалы сооружений, отвечающие архитектурно-

художественным требованиям дизайна и освещения, характеру сложившейся среды населенного пункта и условиям долговременной эксплуатации. При остеклении витрин применять безосколочные, ударостойкие материалы, безопасные упрочняющие многослойные пленочные покрытия, поликарбонатные стекла. При проектировании мини-маркетов, мини-рынков, торговых рядов применять быстровозводимые модульные комплексы, выполняемые из легких конструкций.

14.10.1. В рамках решения задачи обеспечения качества городской среды при создании и благоустройстве некапитальных нестационарных сооружений учитывать принципы функционального разнообразия, организации комфортной пешеходной среды, комфортной среды для общения в части обеспечения территории разнообразными сервисами, востребованными центрами притяжения людей без ущерба для комфортного передвижения по сложившимся пешеходным маршрутам.

14.10.2. Некапитальные нестационарные сооружения размещать на территориях муниципального образования, таким образом, чтобы не мешать пешеходному движению, не ухудшать визуальное восприятие среды населенного пункта и благоустройство территории и застройки. Сооружения предприятий мелкорозничной торговли, бытового обслуживания и питания размещать на территориях пешеходных зон, в парках, садах, на бульварах населенного пункта. Сооружения устанавливать на твердые виды покрытия, оборудовать осветительным оборудованием, урнами и малыми контейнерами для мусора, сооружения питания - туалетными кабинками (при отсутствии общественных туалетов на прилегающей территории в зоне доступности).

14.10.3. Размещение туалетных кабин предусматривать на активно посещаемых территориях населенного пункта при отсутствии или недостаточной пропускной способности общественных туалетов: в местах проведения массовых мероприятий, при крупных объектах торговли и услуг, на территории объектов рекреации (парках, садах), в местах установки автозаправочных станций, на автостоянках, а также - при некапитальных нестационарных сооружениях питания.

14.11. Правила по оформлению и оборудованию зданий и сооружений.

14.11.1. Проектирование оформления и оборудования сооружений обычно включает: колористическое решение внешних поверхностей стен, отделку крыши, некоторые вопросы оборудования конструктивных элементов здания (входные группы, цоколи и другое), размещение антенн, водосточных труб, отмостки, домовых знаков, защитных сеток.

14.11.2. Колористическое решение зданий и сооружений проектировать с учетом концепции общего цветового решения застройки улиц и территорий муниципального образования Черноземненское сельское поселение .

14.11.3. Возможность остекления лоджий и балконов, замены рам, окраски стен в исторических центрах населенных пунктов устанавливать в составе градостроительного регламента.

14.11.4. Предусматривать размещение на зданиях, расположенных вдоль магистральных улиц населенного пункта, антенн, коаксиальных дымоходов, наружных кондиционеров по согласованному проекту со стороны дворовых фасадов.

14.11.5. Входные (участки входов в здания) группы зданий жилого и общественного назначения оборудовать осветительным оборудованием, навесом (козырьком), элементами сопряжения поверхностей (ступени и т.п.), устройствами и приспособлениями для перемещения инвалидов и маломобильных групп населения (пандусы, перила и пр.).

14.12. Правила по организации площадок.

14.12.1. На территории муниципального образования Краснофлотское сельское поселение предусматривать следующие виды площадок: для игр детей, отдыха взрослых, занятий спортом, установки мусоросборников, выгула и дрессировки собак, стоянок автомобилей.

14.12.2. Правила по организации детских площадок.

14.12.2.1. Детские площадки обычно предназначены для игр и активного отдыха детей разных возрастов. Площадки могут быть организованы в виде отдельных площадок для разных возрастных групп или как комплексные игровые площадки с зонированием по возрастным интересам. Для детей и подростков необходимо организация спортивно-игровых комплексов (микро-скалодромы, велодромы и т.п.) и оборудование специальных мест для катания на самокатах, роликовых досках и коньках.

14.12.2.2. Детские площадки должны быть изолированы от транзитного пешеходного движения, проездов, разворотных площадок, гостевых стоянок, площадок для установки мусоросборников, участков постоянного и временного хранения автотранспортных средств. Подходы к детским площадкам не необходимо организовывать с проезжей части. Перечень элементов благоустройства территории на детской площадке обычно включает: мягкие виды покрытия, элементы сопряжения поверхности площадки с газоном, озеленение, игровое оборудование, скамьи и урны, осветительное оборудование.

14.12.3. Организация площадок для отдыха и досуга.

14.12.3.1. Площадки для отдыха и проведения досуга взрослого населения размещать на участках жилой застройки, на озелененных территориях жилой группы и микрорайона, в парках и лесопарках.

14.12.3.2. Перечень элементов благоустройства на площадке для отдыха, как правило, включает: твердые виды покрытия, элементы сопряжения поверхности площадки с газоном, озеленение, скамьи для отдыха, скамьи и столы, урны (как минимум, по одной у каждой скамьи), осветительное оборудование.

14.12.3.3. Функционирование осветительного оборудования обеспечивать в режиме освещения территории, на которой расположена площадка.

14.12.4. Организация спортивных площадок.

14.12.4.1. Спортивные площадки предназначены для занятий физкультурой и спортом всех возрастных групп населения, их необходимо размещать на территориях жилого и рекреационного назначения, участков спортивных сооружений.

14.12.4.2. Озеленение площадок размещать по периметру. Необходимо применять деревья и кустарники, имеющие блестящие листья, дающие большое

количество летящих семян, обильно плодоносящих и рано сбрасывающих листву. Для ограждения площадки возможно применять вертикальное озеленение.

14.12.5. Площадки для установки контейнеров для сборки твердых коммунальных отходов.

14.12.5.1. Контейнерные площадки и площадки для складирования отдельных групп коммунальных отходов - специально оборудованные места, предназначенные для складирования коммунальных отходов. Такие площадки снабжаются сведениями о сроках удаления отходов, наименовании организации, выполняющей данную работу, и контактах лица, ответственного за качественную и своевременную работу по содержанию площадки и своевременное удаление отходов. Наличие таких площадок предусматривается в составе территорий и участков любого функционального назначения, где могут накапливаться коммунальные отходы.

14.12.5.2. Размер контейнерной площадки определяется исходя из задач, габаритов и количества контейнеров, используемых для складирования отходов, но не более предусмотренного санитарно-эпидемиологическими требованиями.

14.12.5.3. Контейнерные площадки совмещаются с площадками для складирования отдельных групп коммунальных отходов, в том числе для складирования крупногабаритных отходов.

14.12.5.4. Площадки помимо информации о сроках удаления отходов и контактной информации ответственного лица снабжаются информацией, предостерегающей владельцев автотранспорта о недопустимости загромождения подъезда специализированного автотранспорта, разгружающего контейнеры.

14.12.6. Организация площадок для выгула собак.

14.12.6.1. Площадки для выгула собак размещаются на территории, выделенной по решению органа местно самоуправления, за пределами санитарной зоны источников водоснабжения первого и второго поясов.

14.12.6.2. Для покрытия поверхности части площадки, предназначенной для выгула собак, предусматривается выровненная поверхность, обеспечивающая хороший дренаж, не травмирующую конечности животных (газонное, песчаное, песчано-земляное), а также удобство для регулярной уборки и обновления. Поверхность части площадки, предназначенной для владельцев собак, проектировать с твердым или комбинированным видом покрытия (плитка, утопленная в газон и др.). Подход к площадке оборудуется твердым видом покрытия.

14.12.6.3. На территории площадки предусматривается информационный стенд с правилами пользования площадкой.

14.12.7. Организация площадок для дрессировки собак

14.12.7.1. Как правило, перечень элементов благоустройства территории на площадке для дрессировки собак включает: мягкие или газонные виды покрытия, ограждение, скамьи и урны, информационный стенд, осветительное оборудование, специальное тренировочное оборудование.

14.12.7.2. Покрытие площадки имеющее ровную поверхность, обеспечивающую хороший дренаж, не травмирующую конечности животных

(газонное, песчаное, песчано-земляное), а также удобным для регулярной уборки и обновления.

14.12.7.3. Площадки для дрессировки собак оборудуются учебными, тренировочными, спортивными снарядами и сооружениями, навесом от дождя, утепленным бытовым помещением для хранения инвентаря, оборудования и отдыха инструкторов.

14.12.8. Организация площадки автостоянок.

14.12.8.1. Как правило, перечень элементов благоустройства территории на площадках автостоянок включает: твердые виды покрытия, элементы сопряжения поверхностей, разделительные элементы, осветительное и информационное оборудование. Площадки для длительного хранения автомобилей могут быть оборудованы навесами, легкими осаждениями боксов, смотровыми эстакадами.

14.12.8.2. Разделительные элементы на площадках могут быть выполнены в виде разметки (белых полос), озелененных полос (газонов), контейнерного озеленения.

14.12.8.3. На площадках для хранения автомобилей населения и приобъектных желательно предусмотреть возможность зарядки электрического транспорта.

14.12.8.4. При планировке общественных пространств и дворовых территорий предусматриваются специальные препятствия в целях недопущения парковки транспортных средств на газонах.

14.13. Создание и благоустройство пешеходных коммуникаций (тротуаров, аллей, дорожек, тропинок), обеспечивающих пешеходные связи и передвижения на территории муниципального образования.

14.13.1. При создании и благоустройстве пешеходных коммуникаций на территории населенного пункта обеспечивается: минимальное количество пересечений с транспортными коммуникациями, непрерывность системы пешеходных коммуникаций, возможность безопасного, беспрепятственного и удобного передвижения людей, включая инвалидов и маломобильные группы населения, высокий уровень благоустройства и озеленения. В системе пешеходных коммуникаций выделяются основные и второстепенные пешеходные связи.

14.13.2. Перед проектированием пешеходных тротуаров составляется карта фактических пешеходных маршрутов со схемами движения пешеходных маршрутов, соединяющих основные точки притяжения людей. По результатам анализа состояния открытых территорий в местах концентрации пешеходных потоков необходимо выявить ключевые проблемы состояния городской среды, в т.ч. старые деревья, куски арматуры, лестницы, заброшенные малые архитектурные формы. Организовать общественное обсуждение.

14.13.3. При планировочной организации пешеходных тротуаров предусматривать беспрепятственный доступ к зданиям и сооружениям инвалидов и других групп населения с ограниченными возможностями передвижения и их сопровождающих, а также специально оборудованные места для маломобильных групп населения в соответствии с требованиями СП 59.13330.

14.13.4. Исходя из схемы движения пешеходных потоков по маршрутам выделяются участки по следующим типам:

- образованные при проектировании микрорайона и созданные в том числе застройщиком;
- стихийно образованные вследствие движения пешеходов по оптимальным для них маршрутам и используемые постоянно;
- стихийно образованные вследствие движения пешеходов по оптимальным для них маршрутам и неиспользуемые в настоящее время.

14.13.5. В составе комплекса работ по благоустройству необходимо провести осмотр действующих и заброшенных пешеходных маршрутов, провести инвентаризацию бесхозных объектов.

14.13.6. Третий тип участков необходимо проверить на предмет наличия опасных и (или) бесхозных объектов, по возможности очистить территорию от них, закрыть доступ населения к ним при необходимости. По второму типу участков также необходимо провести осмотр, после чего осуществить комфортное для населения сопряжение с первым типом участков.

14.13.7. Необходимо учитывать интенсивность пешеходных потоков в различное время суток, особенно в зонах, прилегающих к объектам транспортной инфраструктуры, где целесообразно организовать разделение пешеходных потоков.

14.13.8. В случае выявления потребности в более высоком уровне безопасности и комфорта для пешеходов на уже сложившихся пешеходных маршрутах возможно, с учетом общественного мнения и согласовывая с органами власти, организовывать перенос пешеходных переходов и создавать искусственные препятствия для использования пешеходами опасных маршрутов.

14.13.9. При создании пешеходных тротуаров необходимо учитывать следующее:

- пешеходные тротуары обеспечивают непрерывность связей пешеходных и транспортных путей, а также свободный доступ к объектам массового притяжения, в том числе объектам транспортной инфраструктуры;
- исходя из текущих планировочных решений по транспортным путям необходимо осуществлять проектирование пешеходных тротуаров с минимальным числом пересечений с проезжей частью дорог и пересечений массовых пешеходных потоков.

14.13.10. Покрытие пешеходных дорожек необходимо предусматривать удобным при ходьбе и устойчивым к износу.

14.13.11. Пешеходные дорожки и тротуары в составе активно используемых общественных пространств предусматривать шириной, позволяющей избежать образования толпы.

14.13.12. Пешеходные маршруты в составе общественных и полуприватных пространств необходимо предусмотреть хорошо просматриваемыми на всем протяжении из окон жилых домов.

14.13.13. Пешеходные маршруты необходимо обеспечить освещением.

14.13.14. Пешеходные маршруты целесообразно выполнять не прямолинейными и монотонными. Сеть пешеходных дорожек может предусматривать возможности для альтернативных пешеходных маршрутов между двумя любыми точками муниципального образования.

14.13.15. При планировании пешеходных маршрутов необходимо создание мест для кратковременного отдыха (скамейки и пр.) для маломобильных групп населения.

14.13.16. Определять количество элементов благоустройства пешеходных маршрутов (скамейки, урны, малые архитектурные формы) с учетом интенсивности пешеходного движения.

14.13.17. Пешеходные маршруты необходимо озеленять.

14.13.18. Основные пешеходные коммуникации направлены на обеспечение связи жилых, общественных, производственных и иных зданий с остановками общественного транспорта, учреждениями культурно-бытового обслуживания, рекреационными территориями, а также связь между основными пунктами тяготения в составе общественных зон и объектов рекреации.

14.13.18.1. Трассировка основных пешеходных коммуникаций может осуществляться вдоль улиц и дорог (тротуары) или независимо от них.

14.13.18.2. Оснащение устройствами бордюрных пандусов всех точек пересечения основных пешеходных коммуникаций с транспортными проездами, в том числе не капитальных нестационарных сооружений, при создании пешеходных коммуникаций лестниц, пандусов, мостиков необходимо соблюдение равновеликой пропускной способности указанных элементов.

14.13.18.3. Перечень элементов благоустройства территории на территории основных пешеходных коммуникаций включает: твердые виды покрытия, элементы сопряжения поверхностей, урны или малые контейнеры для мусора, осветительное оборудование, скамьи (на территории рекреаций).

14.13.19. Второстепенные пешеходные коммуникации обеспечивают связь между застройкой и элементами благоустройства (площадками) в пределах участка территории, а также передвижения на территории объектов рекреации (сквер, бульвар, парк, лесопарк).

14.13.19.1. Перечень элементов благоустройства на территории второстепенных пешеходных коммуникаций включает различные виды покрытия.

14.13.19.2. На дорожках скверов, бульваров, садов населенного пункта необходимо предусматривать твердые виды покрытия с элементами сопряжения.

14.13.19.3. На дорожках крупных рекреационных объектов (парков, лесопарков) необходимо предусматривать различные виды мягкого или комбинированных покрытий, пешеходные тропы с естественным грунтовым покрытием.

14.13.19.4. Режим разрешения либо запрета на парковку на элементах улично-дорожной сети необходимо определять с учетом их пропускной способности с применением методов транспортного моделирования.

14.13.19.5. При планировании протяженных пешеходных зон целесообразно оценить возможность сохранения движения автомобильного транспорта при условии исключения транзитного движения и постоянной парковки.

14.13.20. Организация транзитных зон

14.13.20.1. На тротуарах с активным потоком пешеходов городскую мебель необходимо располагать в порядке, способствующем свободному движению пешеходов.

14.13.21. Организация пешеходных зон.

14.13.21.1. Пешеходные зоны располагаются в центре муниципального образования. Необходимо создание таких зон во всех районах муниципального образования, в парках и скверах. Эти зоны являются не только пешеходными коммуникациями, но также общественными пространствами, что определяет режим их использования.

14.13.21.2. Благоустроенная пешеходная зона обеспечивает комфорт и безопасность пребывания населения в ней. Для ее формирования необходимо произвести осмотр территории, выявить основные точки притяжения людей. В группу осмотра необходимо включать лиц из числа проживающих и (или) работающих в данном микрорайоне. Состав лиц может быть различным, чтобы в итогах осмотра могли быть учтены интересы людей с ограниченными возможностями здоровья, детей школьного возраста, родителей детей дошкольного возраста, пенсионеров и т.д.

14.13.21.3. Благоустройство пешеходной зоны (пешеходных тротуаров и велосипедных дорожек) необходимо осуществлять с учетом комфортности пребывания в ней и доступности для маломобильных пешеходов.

14.13.21.4. При создании велосипедных путей необходимо связывать все части муниципального образования, создавая условия для беспрепятственного передвижения на велосипеде.

14.13.21.5. Типология объектов велосипедной инфраструктуры зависит от их функции (транспортная или рекреационная), роли в масштабе муниципального образования и характеристик автомобильного и пешеходного трафика пространств, в которые интегрируется велодвижение. В зависимости от этих факторов могут применяться различные решения - от организации полностью изолированной велодорожки, например, связывающей периферийные районы с центром муниципального образования, до полного отсутствия выделенных велодорожек или велополос на местных улицах и проездах, где скоростной режим не превышает 30 км/ч.

14.13.21.6. При организации объектов велосипедной инфраструктуры необходимо создавать условия для обеспечения безопасности, связности, прямолинейности, комфортности.

14.13.21.7. Перечень элементов комплексного благоустройства велодорожек включает: твердый тип покрытия, элементы сопряжения поверхности велодорожки с прилегающими территориями.

14.13.21.8. На велодорожках, размещаемых вдоль улиц и дорог, целесообразно предусматривать освещение, на рекреационных территориях - озеленение вдоль велодорожек.

14.13.21.9. Для эффективного использования велосипедного передвижения необходимо применить следующие меры:

- маршруты велодорожек, интегрированные в единую замкнутую систему;
- комфортные и безопасные пересечения веломаршрутов на перекрестках пешеходного и автомобильного движения (например, проезды под интенсивными автомобильными перекрестками);

- снижение общей скорости движения автомобильного транспорта в районе, чтобы велосипедисты могли безопасно пользоваться проезжей частью
- организация безбарьерной среды в зонах перепада высот на маршруте;
- организация велодорожек не только в прогулочных зонах, но и на маршрутах, ведущих к зонам транспортно-пересадочных узлов (ТПУ) и остановках внеуличного транспорта;
 - безопасные велопарковки с ответственным хранением в зонах ТПУ и остановок внеуличного транспорта, а также в районных центрах активности.

14.14. Размещение нестационарных торговых объектов

14.14.1. Размещение нестационарных торговых объектов, в том числе на земельных участках, находящихся в частной собственности, осуществляется в соответствии со схемой размещения нестационарных торговых объектов на территории муниципального образования Черноземненское сельское поселение, утвержденной администрацией Черноземненского сельского поселения.

14.14.2. Размещение нестационарных торговых объектов, нестационарных объектов общественного питания и сферы услуг должно соответствовать градостроительным условиям использования территории, требованиям технических регламентов, в том числе санитарно-эпидемиологическим, экологическим требованиям, требованиям государственной охраны объектов культурного наследия, требованиям пожарной безопасности и другим требованиям федерального и регионального законодательства, нормативным правовым актам Республики Крым и местного самоуправления, а также обеспечивать:

- сохранение архитектурного, исторического и эстетического облика населенного пункта;
- возможность подключения объекта к сетям инженерно-технического обеспечения (при необходимости);
- удобный подъезд автотранспорта, не создающий помех для прохода пешеходов, возможность беспрепятственного подвоза товара;
- беспрепятственный проезд пожарного и медицинского транспорта, транспортных средств Министерства Российской Федерации по делам гражданской обороны, чрезвычайным ситуациям и ликвидации последствий стихийных бедствий (МЧС) к существующим зданиям, строениям и сооружениям, возможность экстренной эвакуации людей и материальных ценностей в случае аварийных или чрезвычайных ситуаций;
 - беспрепятственный доступ покупателей к местам торговли;
 - нормативную ширину тротуаров и проездов в местах размещения;
 - безопасность покупателей и продавцов;
 - соблюдение требований в области обращения с твердыми коммунальными отходами на территории муниципального образования.

14.4.3. Не допускается размещения нестационарных объектов:

- на газонах, цветниках, площадках (детских, отдыха, спортивных);
- на территории дворов жилых зданий;
- на земельных участках, на которых расположены многоквартирные дома;
- на земельных участках, предоставленных для индивидуального жилищного строительства;
- в арках зданий;
- на расстоянии менее 15 метров от территорий школ, детских садов, зданий и помещений органов государственной власти, местного самоуправления;
- под железнодорожными путепроводами и автомобильными эстакадами, на территориях транспортных стоянок;
- в охранной зоне сетей инженерно-технического обеспечения, на расстоянии менее нормативного от сетей инженерно-технического обеспечения без согласия с владельцами данных сетей;
- а также в иных предусмотренных действующим законодательством, нормативными правовыми актами Республики Крым и муниципальными нормативными правовыми актами случаях;

14.14.4. Передвижные нестационарные объекты должны находиться в технически исправном состоянии (включая наличие колес) и должны быть вывезены с места их размещения в течение двух часов по требованию органов местного самоуправления в случае необходимости обеспечения уборки территорий, проведения публичных и массовых мероприятий.

14.14.5. Требования к внешнему облику, конструктивным особенностям и параметрам нестационарных объектов (павильон, киосков, автоприцепов (тонаров), размещаемых на территориях муниципального образования:

- Максимальное количество этажей киосков и павильонов не должно превышать 1 этажа.

- Киоски, павильоны должны быть выполнены по единой модульной технологии. Шаг сетки модуля по ширине должен составлять: 0,5 м, 1 м, 2 м ; по высоте- 0,25 м, 0,75 м , 1,32 м , 2, 1 м.

- Внешний облик нестационарных объектов (павильонов, киосков, автоприцепов (тонаров):

- цветное решение нестационарного объекта должно учитывать окружающую окраску зданий и производиться с учетом гармоничного сочетания цветов;

- процентов остекления наружных витрин должен составлять не менее 30% площади поверхности стен. На витринах нестационарных объектов допускается размещение рольставней;

- при размещении киосков и павильонов площадью до 20 кв. м. в группах, а также на расстоянии менее 15 м друг от друга, нестационарные объекты должны иметь одинаковую высоту, быть выполнены с применением единого модуля по ширине и высоте, иметь единое цветовое решение;

- размер вывески не должен быть более 1,5 м х 0,25 м, не допускается размещение вывески на торцевых фасадах объекта;

- размер режимной таблички не должен быть более 0,4 м х 0,6 м;

- цветное решение вывески и режимной таблички должно гармонизировать с цветовым решением фасадов нестационарных объектов. Не допускается:

использование цвета и логотипов, диссонирующих с цветовым решением фасада:

использование черного цвета для фона вывесок и режимных табличек;

использование стробоскопов в оформлении вывесок.

14.14.6. Требования к размещению, конструктивным особенностям и внешнему облику сезонных кафе (летних площадок):

- Размещение сезонных кафе (летних площадок) должно соответствовать архитектурным, санитарным и другим требованиям и обеспечивать:

- безопасность посетителей;

- соблюдение требований действующих нормативных правовых актов;

- возможность экстренной эвакуации людей и материальных ценностей в случае аварийных или чрезвычайных ситуаций;

- сохранение эстетического облика населенного пункта.

14.14.7. Не допускается размещение сезонных кафе (летних площадок), если:

- сводная ширина прохода от крайних элементов конструкции кафе летнего типа до края проезжей части составляет менее 1,5 метра;

- ширина прохода по центру улицы на пешеходной зоне менее 5 метров;

- пешеходная дорожка проходит по территории кафе летнего типа.

14.14.8. При обустройстве кафе летнего типа могут использоваться как элементы оборудования, так и сборно-разборные (легковозводимые) конструкции.

14.14.9. Элементами оборудования кафе летнего типа являются: зонты, мебель, маркизы, декоративные ограждения, осветительные и обогревательные приборы, элементы вертикального озеленения, цветочницы, торгово-технологическое оборудование.

14.14.10. Опорные конструкции маркиз на фасаде здания, строения не должны размещаться за пределами границ фасада помещения, занимаемого стационарным предприятием общественного питания.

14.14.11. Высота зонтов не должна превышать высоту первого этажа здания, строения, сооружения, занимаемого стационарным предприятием общественного питания.

14.14.12. Декоративное ограждение не должно превышать в высоту 100 см. и не должно быть стационарным на период использования.

14.14.13. Элементами сборно-разборных (легковозводимых) конструкций кафе летнего типа являются: навесы, стойки-опоры, настилы (подиум), ограждающие конструкции в виде декоративных панелей, монтируемых между стойками-опорами.

14.14.14. Настил (подиум) не должен превышать в высоту 30 см.

14.14.15. Обустройство кафе летнего типа сборно-разборными (легковозводимыми) конструкциями не допускается в следующих случаях:

- конструкции не учитывают существующие архитектурные элементы декора здания, строения, сооружения: частично или полностью перекрывают архитектурные элементы здания, строения, сооружения, проходят по оконным и/или дверным проемам здания, строения, сооружения, элементами и способ крепления разрушают архитектурные элементы здания, строения, сооружения;

- отсутствуют элементы для беспрепятственного доступа маломобильных групп населения (пандусы);

- нарушается существующая система водоотведения (водослива) здания.

14.14.16. При обустройстве кафе летнего типа не допускается:

- использование кирпича, строительных блоков и плит;
- прокладка подземных инженерных коммуникаций и проведение строительно-монтажных работ капитального характера;
- заполнение пространства между элементами конструкций при помощи оконных и дверных блоков (рамное остекление), сплошных металлических панелей, сайдинг-панелей;
- использование для облицовки конструкции кафе и навеса полиэтиленового пленочного покрытия, черепицы, металлочерепицы, металла, рубероида, асбестоцементных плит.»

Раздел 15. Благоустройство территорий общественного назначения

15.1. Объектами благоустройства на территориях общественного назначения являются: общественные пространства населенного пункта, участки и зоны общественной застройки, которые в различных сочетаниях формируют все разновидности общественных территорий муниципального образования: центры общественного и локального значения, многофункциональные, примагистральные и специализированные общественные зоны муниципального образования.

15.2. На территориях общественного назначения при разработке проектных мероприятий по благоустройству обеспечивать: открытость и проницаемость территорий для визуального восприятия (отсутствие глухих оград), условия беспрепятственного передвижения населения (включая маломобильные группы), приемы поддержки исторически сложившейся планировочной структуры и масштаба застройки, достижение стилового единства элементов благоустройства с окружающей средой населенного пункта.

15.3. Проекты благоустройства территорий общественных пространств разрабатывать на основании предварительных предпроектных исследований, определяющих потребности жителей и возможные виды деятельности на данной территории. Необходимо использовать для реализации проекты, обеспечивающие высокий уровень комфорта пребывания, визуальную привлекательность среды, экологическую обоснованность, рассматривающие общественные пространства как места коммуникации и общения, способные привлекать посетителей, и обеспечивающие наличие возможностей для развития предпринимательства.

15.4. Как правило, перечень конструктивных элементов внешнего благоустройства на территории общественных пространств муниципального образования включает: твердые виды покрытия, элементы сопряжения поверхностей, озеленение, скамьи, урны и малые контейнеры для мусора, уличное техническое оборудование, осветительное оборудование, оборудование архитектурно-декоративного освещения, носители информации, элементы защиты участков озеленения (металлические ограждения, специальные виды покрытий и т.п.).

15.5. Необходимо на территории общественных пространств размещение произведений декоративно-прикладного искусства, декоративных водных устройств.

Раздел 16. Благоустройство на территориях жилого назначения

16.1. Объектами благоустройства на территориях жилого назначения являются: общественные пространства, земельные участки многоквартирных домов, детских садов, школ, постоянного и временного хранения автотранспортных средств, которые в различных сочетаниях формируют жилые группы, микрорайоны, жилые районы.

16.2. Общественные пространства на территориях жилого назначения необходимо формировать системой пешеходных коммуникаций, участков учреждений обслуживания жилых групп, микрорайонов, жилых районов и озелененных территорий общего пользования.

16.3. Как правило, перечень элементов благоустройства на территории пешеходных коммуникаций и участков учреждений обслуживания включает: твердые виды покрытия, элементы сопряжения поверхностей, урны, малые контейнеры для мусора, осветительное оборудование, носители информации.

16.4. Возможно размещение средств наружной рекламы, некапитальных нестационарных сооружений.

16.5. Территорию общественных пространств на территориях жилого назначения необходимо разделить на зоны, предназначенные для выполнения определенных функций: рекреационная, транспортная, хозяйственная и т.д. При ограничении по площади общественных пространств на территориях жилого назначения допускается учитывать расположенных в зоне пешеходной доступности функциональные зоны и площади.

16.6. При невозможности одновременного размещения в общественных пространствах на территориях жилого назначения рекреационной и транспортной функций приоритет в использовании территории необходимо отдавать рекреационной функции.

16.7. Безопасность общественных пространств на территориях жилого назначения необходимо обеспечивать их просматриваемостью со стороны окон жилых домов, а также со стороны прилегающих общественных пространств в сочетании с освещенностью.

16.8. Проектирование благоустройства участков жилой застройки необходимо производить с учетом коллективного или индивидуального характера пользования придомовой территорией. Кроме того, необходимо учитывать особенности благоустройства участков жилой застройки при их размещении в составе исторической застройки, на территориях высокой плотности застройки, вдоль магистралей, на реконструируемых территориях.

16.9. На территории земельного участка многоквартирных домов с коллективным использованием придомовой территорией (многоквартирная застройка) необходимо предусматривать: транспортный проезд (проезды), пешеходные коммуникации (основные, второстепенные), площадки (для игр детей дошкольного возраста, отдыха взрослых, установки мусоросборников, гостевых автостоянок, при входных группах), озелененные территории. Если размеры территории участка

позволяют, необходимо в границах участка размещение спортивных площадок и площадок для игр детей школьного возраста, площадок для выгула собак.

16.10. Необходимо включать в перечень элементов благоустройства на территории участка жилой застройки коллективного пользования твердые виды покрытия проезда, различные виды покрытия площадок, элементы сопряжения поверхностей, оборудование площадок, озеленение, осветительное оборудование.

16.11. При размещении жилых участков вдоль магистральных улиц необходимо не допускать со стороны улицы их сплошное ограждение и размещение площадок (детских, спортивных, для установки мусоросборников).

16.12. При озеленении территории детских садов и школ не возможно использование растений с ядовитыми плодами, а также с колючками и шипами.

16.13. Необходимо включать в перечень элементов благоустройства на участке длительного и кратковременного хранения автотранспортных средств твердые виды покрытия, элементы сопряжения поверхностей, ограждения, урны или малые контейнеры для мусора, осветительное оборудование, информационное оборудование (указатели).

16.14. Благоустройство участка территории, автостоянок необходимо представлять твердым видом покрытия дорожек и проездов, осветительным оборудованием.

Раздел 17. Благоустройство территорий рекреационного назначения

17.1. Объектами благоустройства на территориях рекреационного назначения обычно являются объекты рекреации - части территорий зон особо охраняемых природных территорий, зоны отдыха, парки, сады, бульвары, скверы.

17.2. Благоустройство памятников садово-паркового искусства, истории и архитектуры, как правило, включает реконструкцию или реставрацию их исторического облика, планировки, озеленения, включая воссоздание ассортимента растений. Оборудование и оснащение территории парка элементами благоустройства необходимо проектировать в соответствии с историко-культурным регламентом территории, на которой он расположен (при его наличии).

17.3. При реконструкции объектов рекреации необходимо предусматривать:

- для лесопарков: создание экосистем, способных к устойчивому функционированию, проведение функционального зонирования территории в зависимости от ценности ландшафтов и насаждений с установлением предельной рекреационной нагрузки, режимов использования и мероприятий благоустройства для различных зон лесопарка;
- для парков и садов: реконструкцию планировочной структуры (например, изменение плотности дорожной сети), разреживание участков с повышенной плотностью насаждений, удаление больных, старых, недекоративных потерявших декоративность деревьев и растений малоценных видов, их замена на декоративно-лиственные и красивоцветущие формы деревьев и кустарников, организация площадок отдыха, детских площадок;
- для бульваров и скверов: формирование групп со сложной вертикальной структурой, удаление больных, старых и недекоративных потерявших

декоративность деревьев, создание и увеличение расстояний между краем проезжей части и ближайшим рядом деревьев, посадка за пределами зоны риска преимущественно крупномерного посадочного материала с использованием специальных технологий посадки и содержания.

17.4. На территориях, предназначенных и обустроенных для организации активного массового отдыха и рекреации (далее - зона отдыха) необходимо размещать: пункт медицинского обслуживания с проездом, спасательную станцию, пешеходные дорожки, инженерное оборудование (питьевое водоснабжение и водоотведение).

17.5. Перечень элементов благоустройства на территории зоны отдыха, как правило, включает: твердые виды покрытия проезда, комбинированные - дорожек (плитка, утопленная в газон), озеленение, питьевые фонтанчики, скамьи, урны, малые контейнеры для мусора.

17.6. При проектировании озеленения территории объектов необходимо:

- произвести оценку существующей растительности, состояния древесных растений и травянистого покрова;
- произвести выявление сухих поврежденных вредителями древесных растений, разработать мероприятия по их удалению с объектов;
- обеспечивать сохранение травяного покрова, древесно-кустарниковой и прибрежной растительности не менее, чем на 80% общей площади зоны отдыха;
- обеспечивать недопущение использования территории зоны отдыха для иных целей (выгуливания собак, устройства игровых городков, аттракционов и т.п.).

17.7. Возможно размещение ограждения, уличного технического оборудования (торговые тележки "вода", "мороженое"), некапитальных нестационарных сооружений мелкорозничной торговли и питания, туалетных кабин.

17.8. На территории муниципального образования могут быть организованы следующие виды парков: многофункциональные (предназначен для периодического массового отдыха, развлечения, активного и тихого отдыха, устройства аттракционов для взрослых и детей), специализированные (предназначены для организации специализированных видов отдыха), парки жилых районов (предназначен для организации активного и тихого отдыха населения жилого района).

17.9. По ландшафтно-климатическим условиям - парки на пересеченном рельефе, парки на территориях, занятых лесными насаждениями.

17.10. На территории многофункционального парка необходимо предусматривать: систему аллей, дорожек и площадок, парковые сооружения (аттракционы, беседки, павильоны, туалеты и др.). необходимо применение различных видов и приемов озеленения: вертикального (перголы, трельяжи, шпалеры), мобильного (контейнеры, вазоны), создание декоративных композиций из деревьев, кустарников, цветочного оформления, экзотических видов растений.

17.11. Состав и количество парковых сооружений, элементы благоустройства в специализированных парках, как правило, зависят от тематической направленности парка, определяются заданием на проектирование и проектным решением.

17.12. На территории парка жилого района необходимо предусматривать: систему аллей и дорожек, площадки (детские, тихого и активного отдыха, спортивные). Рядом с территорией парка или в его составе может быть расположен спортивный комплекс жилого района, детские спортивно-игровые комплексы.

17.13. При разработке проектных мероприятий по озеленению в парке жилого района необходимо учитывать формируемые типы пространственной структуры и типы насаждений; в зависимости от функционально-планировочной организации территории необходимо предусматривать цветочное оформление с использованием видов растений, характерных для данной климатической зоны.

17.14. На территории населенного пункта необходимо формировать следующие виды садов: сады отдыха (предназначен для организации кратковременного отдыха населения и прогулок), сады при сооружениях, сады-выставки (экспозиционная территория, действующая как самостоятельный объект или как часть парка) и др.

17.15. Как правило, перечень элементов благоустройства на территории сада отдыха и прогулок включает: твердые виды покрытия дорожек в виде плиточного мощения, элементы сопряжения поверхностей, озеленение, скамьи, урны, уличное техническое оборудование (тележки "вода", "мороженое"), осветительное оборудование.

17.16. Необходимо предусматривать колористическое решение покрытия, размещение элементов декоративно-прикладного оформления, оборудования архитектурно-декоративного освещения, формирование пейзажного характера озеленения.

17.17. Возможно предусматривать размещение ограждения, некапитальных нестационарных сооружений питания (летние кафе).

17.18. Бульвары и скверы - важнейшие объекты пространственной среды и структурные элементы системы озеленения муниципального образования. Как правило, перечень элементов благоустройства на территории бульваров и скверов включает: твердые виды покрытия дорожек и площадок, элементы сопряжения поверхностей, озеленение, скамьи, урны или малые контейнеры для мусора, осветительное оборудование, оборудование архитектурно-декоративного освещения.

Раздел 18. Благоустройство на территориях транспортной и инженерной инфраструктуры

18.1. Объектами благоустройства на территориях транспортных коммуникаций населенного пункта обычно является улично-дорожная сеть (УДС) населенного пункта в границах красных линий, пешеходные переходы различных типов.

18.2. Перечень элементов благоустройства на территории улиц и дорог включает: твердые виды покрытия дорожного полотна и тротуаров, элементы сопряжения поверхностей, озеленение вдоль улиц и дорог, ограждения опасных мест, осветительное оборудование, носители информации дорожного движения (дорожные знаки, разметка, светофорные устройства).

Раздел 19. Оформление муниципального образования и информации

19.1. Рекомендации к оформлению и размещению вывесок, рекламы и витрин.

19.1.1. Установку информационных конструкций (далее - вывесок), а также размещение иных графических элементов необходимо осуществлять в соответствии с утвержденными правилами распространения наружной рекламы и информации на территории муниципального образования Советский район Республики Крым, разработанными с учетом части 5.8 статьи 19 Федерального закона от 13.03.2006 N [38-ФЗ](#) "О рекламе".

19.1.2. Организациям, эксплуатирующим световые рекламы и вывески, необходимо обеспечивать своевременную замену перегоревших газосветовых трубок и электроламп. В случае неисправности отдельных знаков рекламы или вывески необходимо выключать полностью.

19.1.3. Не возможно размещение на зданиях вывесок и реклам, перекрывающие архитектурные элементы зданий (например: оконные проемы, колонны, орнамент и прочие). Вывески с подложками не возможно размещать на памятниках архитектуры и зданиях, год постройки которых 1953-й или более ранний. Рекламу необходимо размещать на глухих фасадах зданий (брендмауэрах) в количестве не более 2-х.

19.1.4. Необходимо размещать вывески между первым и вторым этажами, выровненные по средней линии букв размером (без учета выносных элементов букв) высотой не более 60 см. На памятниках архитектуры необходимо размещать вывески со сдержанной цветовой гаммой (в том числе натурального цвета материалов: металл, камень, дерево).

19.1.5. Расклейку газет, афиш, плакатов, различного рода объявлений и реклам необходимо разрешать на специально установленных стендах.

19.1.6. Очистку от объявлений опор электротранспорта, уличного освещения, цоколя зданий, заборов и других сооружений необходимо осуществлять организациям, эксплуатирующим данные объекты.

19.1.7. Размещение и эксплуатацию рекламных конструкций необходимо осуществлять в порядке, установленном решением муниципального образования Советский район Республики Крым.

19.1.8. Крупноформатные рекламные конструкции (билборды, суперсайты и прочие) возможно располагать не ближе 100 метров от жилых, общественных и офисных зданий.

19.2. Организация навигации.

19.2.1. Навигацию необходимо размещать в удобных местах, не вызывая визуальный шум и не перекрывая архитектурные элементы зданий.

19.3. Организация уличного искусства (стрит-арт, граффити, муралы).

19.3.1. Типы объектов где разрешено, запрещено или нормировано использование уличного искусства для стен, заборов и других муниципальных поверхностей, определяются и регламентируются администрацией поселения с указанием зон .

Использовать оформление подобными рисунками глухих заборов и брандмауэров. В центральной части муниципального образования и других значимых территориях подобное оформление не допускается.

Раздел 20. Содержание домашних животных на территории Краснофлотское сельское поселение Советского района Республики Крым

Содержание домашних животных на территории муниципального образования Краснофлотское сельское поселение Советского района Республики Крым производится в соответствии с Правилами содержания домашних животных на территории муниципального образования Черноземненское сельское поселение Советского района Республики Крым.

Раздел 21. Ответственность за нарушение настоящих Правил

1. Ответственность за нарушение настоящих Правил устанавливается в соответствии с действующим законодательством Российской Федерации и Республики Крым.

2. Лица, нарушающие основные нормы настоящих Правил благоустройства и санитарного содержания территории населенных пунктов муниципального образования Краснофлотское сельское поселение Советского района, несут ответственность в соответствии с законодательством Российской Федерации и законодательством Республики Крым об административных правонарушениях.

Приложение
к правилам благоустройства и санитарного
содержания территории муниципального
образования Черноземненское сельское
поселение Советского района Республики
Крым

**Требования
к размещению и содержанию ограждений строительных площадок,
строительных сеток на фасадах зданий
на территории муниципального образования Краснофлотское сельское**

поселение Советского района Республики Крым

ЭСКИЗЫ ТИПОВЫХ ОГРАЖДЕНИЙ СТРОИТЕЛЬНЫХ ПЛОЩАДОК

Тип 1 - типовое строительное ограждение с использованием металлоконструкций и металлопрофиля, окрашенного в заводских условиях.

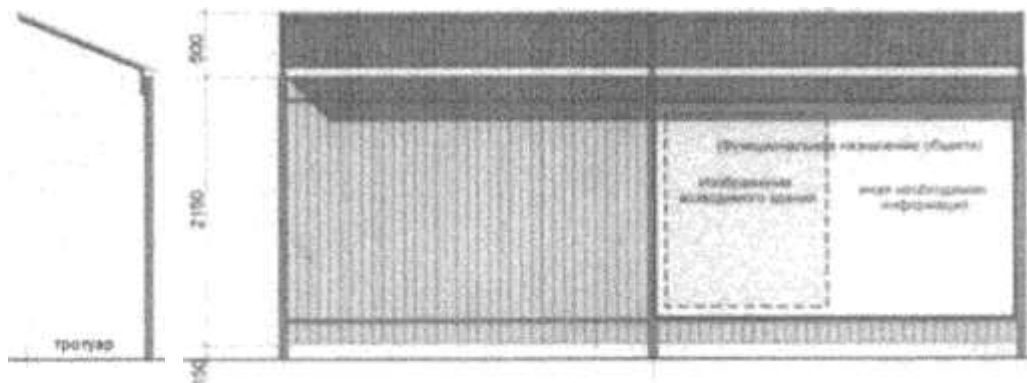
Декоративные элементы (тяги) - металлопрофиль квадратного сечения 30x30мм.

Цветовое решение:



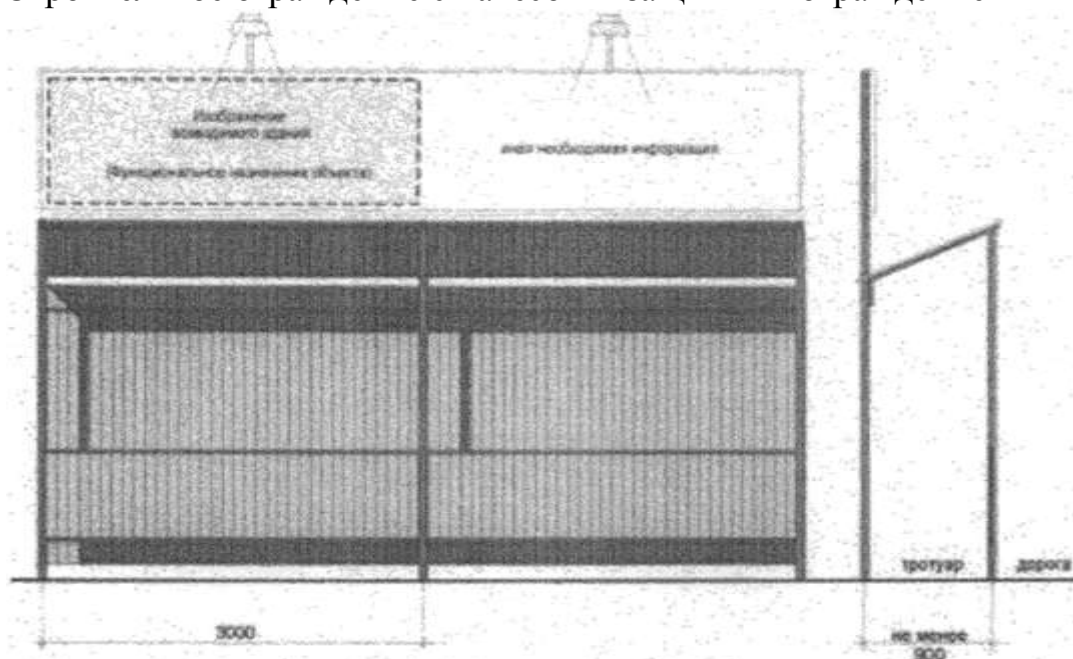
RAL 7035 (7047)
(поверхность
ограждения, навес)
металлопрофиль

RAL 7040(7045) (детали,
опоры кронштейны)
металлический профиль
квадратного сечения



Тип 1.1. Строительное ограждение с навесом

Тип 1.2. Строительное ограждение с навесом и защитным ограждением



Информационный щит строительного объекта располагается над строительным ограждением.

Габариты щита составляют:

- по вертикали - 1/2 высоты строительного ограждения (но не более 1200 мм);*
- по горизонтали - двойную длину одной секции ограждения (но не более 8000 мм).*

Примечание:

Необходимо использовать на строительных площадках, выходящих на территории общего пользования и просматриваемых с этих территорий (за исключением особо охраняемых территорий и объектов, исторической части поселения).

Со стороны массового прохода людей ограждение по всей длине должно быть дополнено навесом, а со стороны проезжей части и защитным ограждением, выполненным в соответствии с действующими нормами и правилами и настоящим приложением. В других случаях ограждение выполняется без навеса, а информационный щит размещается по Типу 1.1.

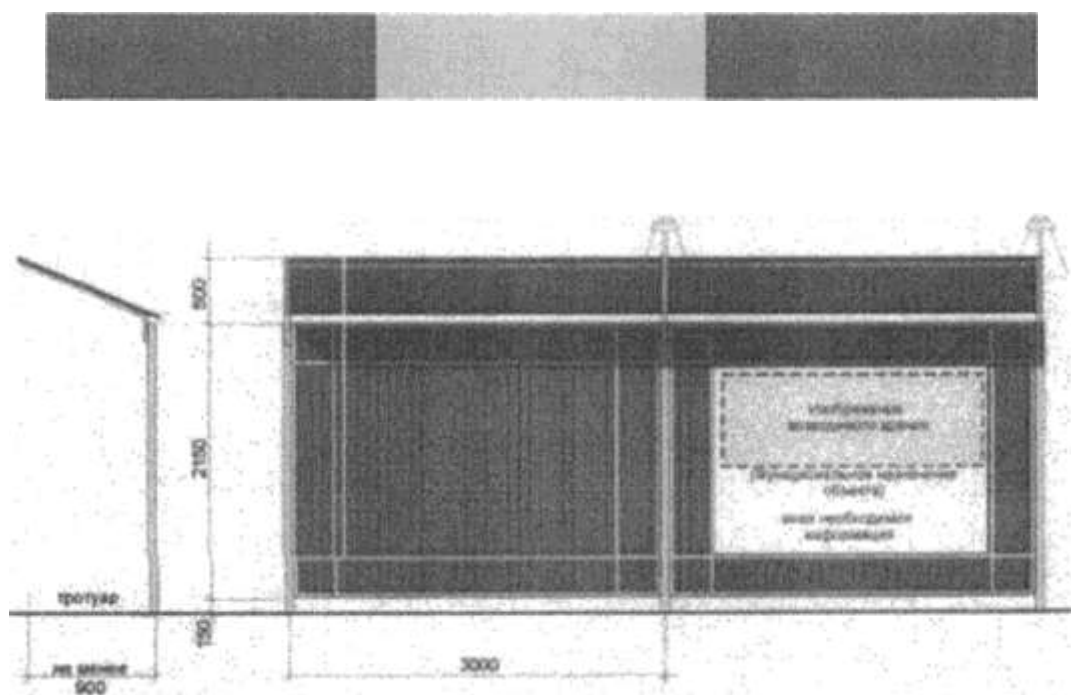
Информационный щит строительного объекта (см. изображение) размещается на строительном ограждении в непосредственной близости от въезда на территорию с обеспечением подсветки. Габариты щита определяются характеристиками ограждения.

Тип 2 - типовое строительное ограждение с использованием металлоконструкций и металлопрофиля, окрашенного в заводских условиях.

Декоративные элементы (тяги) - металлопрофиль квадратного сечения 30x30 мм.

ТИП 2. Варианты цветового решения

Тип 2.1. Строительное ограждение с навесом



Тип 2.2. Строительное ограждение с навесом и защитным ограждением

RAL 8024 (8025)
(поверхность
ограждения,
навес)

RAL 1001 (1015)
(детали, опоры,
кроштейны)
металлический
профиль ква^атиого
сечения

RAL 8024 (8025)
(поверхность
защитного

Информационный щит строительного объекта располагается над строительным ограждением.

Габариты щита составляют:

- по вертикали - 1/2 высоты строительного ограждения (но не более 1200 мм);*

- по горизонтали - двойную длину одной секции ограждения (но не более 8000 мм).

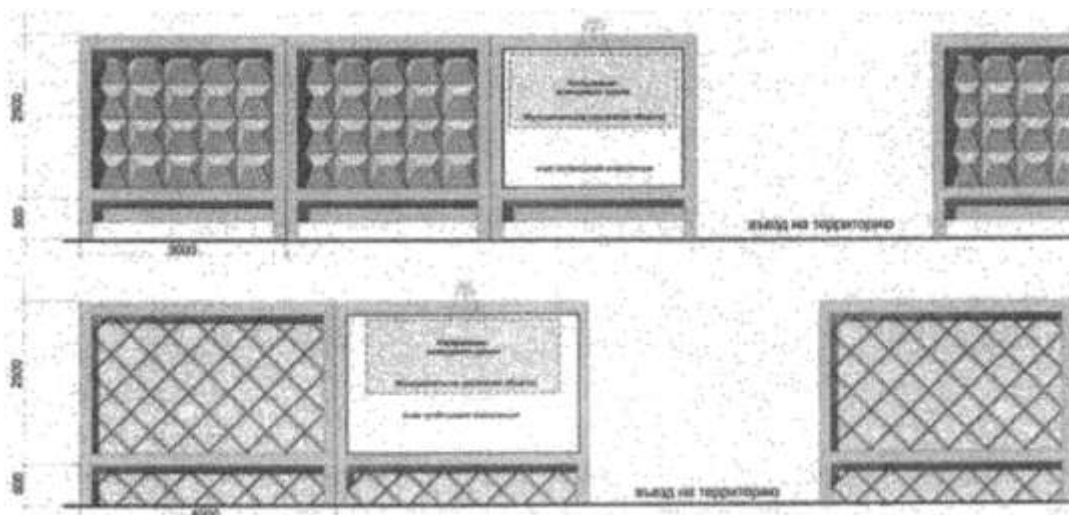
Примечание:

Необходимо использовать на строительных площадках, выходящих на территории общего пользования и просматриваемых с этих территорий, расположенных в границах исторической части города, на особо охраняемых территориях и объектах.

Со стороны массового прохода людей ограждение по всей длине должно быть дополнено навесом, а со стороны проезжей части и защитным ограждением, выполненным в соответствии с действующими нормами и правилами и настоящим приложением. В других случаях ограждение выполняется без навеса, а информационный щит размещается по Типу 2.1.

Информационный щит строительного объекта (см. от въезда на территорию с обеспечением подсветки). Габариты щита определяются характеристиками ограждения.

Тип 3 - типовое строительное ограждение в виде железобетонных конструкций с различным рисунком и фактурой заполнения.



Примечание:

Предназначено для размещения на удаленных от центра муниципального образования строительных площадок (производственные, складские зоны), а также расположенных внутри квартала строительных площадках и не просматриваемых с территорий общего пользования.

Со стороны массового прохода людей ограждение по всей длине должно быть дополнено навесом из металлопрофиля, выполненным в соответствии с действующими нормами и правилами.

Информационный щит строительного объекта (см. изображение) размещается на строительном ограждении в непосредственной близости от

въезда на территорию с обеспечением подсветки. Габариты щита определяются характеристиками ограждения.